



ROYAL®
CLIMA

LARGO PRO

**МОБИЛЬНЫЙ
КОНДИЦИОНЕР ВОЗДУХА**

RM-LP50CN-E
RM-LP60CN-E

РУКОВОДСТВО ПО ЭКСПЛУАТАЦИИ

Перед началом работы внимательно прочитайте
и сохраните данное руководство



СОДЕРЖАНИЕ

ИСПОЛЬЗУЕМЫЕ ОБОЗНАЧЕНИЯ	2
ПРАВИЛА БЕЗОПАСНОСТИ	3
НАЗНАЧЕНИЕ	3
УСТРОЙСТВО ПРИБОРА	4
УСЛОВИЯ ЭКСПЛУАТАЦИИ	5
УСТАНОВКА	5
ТЕХНИЧЕСКИЕ ХАРАКТЕРИСТИКИ	7
УПРАВЛЕНИЕ ПРИБОРОМ	8
ПОИСК И УСТРАНЕНИЕ НЕИСПРАВНОСТЕЙ	13
УХОД И ОБСЛУЖИВАНИЕ	14
ТРАНСПОРТИРОВКА И ХРАНЕНИЕ	15
КОМПЛЕКТАЦИЯ	15
СРОК ЭКСПЛУАТАЦИИ	15
ПРАВИЛА УТИЛИЗАЦИИ	15
ДАТА ИЗГОТОВЛЕНИЯ	15
СЕРТИФИКАЦИЯ ПРОДУКЦИИ	15
ГАРАНТИЙНЫЙ ТАЛОН	17

Уважаемый покупатель!

Поздравляем вас с покупкой и благодарим за удачный выбор кондиционера воздуха бренда Royal Clima.

Перед началом эксплуатации прибора просим вас внимательно ознакомиться с руководством по эксплуатации.

ИСПОЛЬЗУЕМЫЕ ОБОЗНАЧЕНИЯ



ОСТОРОЖНО!

Требования, несоблюдение которых может привести к серьезной травме или летальному исходу.



ВНИМАНИЕ!

Требования, несоблюдение которых может привести к тяжелой травме или серьезному повреждению оборудования.

Примечания:

1. Если повреждена кабель питания, он должен быть заменен производителем или авторизованной сервисной службой или другим квалифицированным специалистом во избежание серьезных травм.
2. Кондиционер должен быть установлен с соблюдением существующих местных норм и правил эксплуатации электрических сетей.
3. После установки кондиционера электрическая вилка должна находиться в доступном месте.
4. Неисправные батарейки пульта должны быть заменены.
5. Производитель оставляет за собой право без предварительного уведомления покупателя вносить изменения в конструкцию, комплектацию или технологию изготовления изделия с целью улучшения его свойств.
6. В тексте и цифровых обозначениях инструкции могут быть допущены опечатки.
7. Если после прочтения инструкции у вас останутся вопросы по эксплуатации прибора, обратитесь к продавцу или в специализированный сервисный центр для получения разъяснений.
8. На изделии присутствует этикетка, на которой указаны технические характеристики и другая полезная информация о приборе.

ПРАВИЛА БЕЗОПАСНОСТИ



ОСТОРОЖНО!

- Не используйте хладагент, отличный от указанного (R410A) для дозаправки или перезаправки изделия. В противном случае в контуре охлаждения может образоваться недопустимо высокое давление, что может привести к неисправности или взрыву изделия.
- Техническое обслуживание и ремонт кондиционера, работающего на хладагенте R410A должны осуществляться после проверки устройства на безопасность, чтобы минимизировать риски возникновения опасных инцидентов.
- Перед установкой кондиционера убедитесь, что параметры местной электрической сети соответствуют параметрам, указанным на табличке с техническими данными прибора.
- Используйте кондиционер только по назначению, указанному в данной инструкции.
- Не подключайте кондиционер к неисправной розетке. Не пользуйтесь переходниками и удлинителями.
- Не устанавливайте кондиционер в следующих местах:
 - Вблизи источников открытого пламени.
 - В местах, где возможно попадание брызг воды или других жидкостей на кондиционер.
 - В местах воздействия прямых солнечных лучей.
 - Вблизи ванн и душевых комнат и плавательных бассейнов.
- Не подключайте и не отключайте кондиционер от электрической сети, вынимая вилку из розетки, используйте кнопку ВКЛ/ВЫКЛ.
- Не храните бензин и другие летучие и легковоспламеняющиеся жидкости вблизи кондиционера — это очень опасно!
- Кондиционер не даёт притока свежего воздуха! Чаще проветривайте помещение, особенно если в помещении работают приборы на жидком топливе, которые снижают количество кислорода в воздухе.



ВНИМАНИЕ!

- Не засовывайте посторонние предметы в воздухозаборные и выпускные решетки кондиционера. Это опасно, так как вентилятор вращается с высокой скоростью.
- Для обеспечения надежной работы кондиционера не наклоняйте его.
- Прежде чем приступить к чистке кондиционера, извлеките вилку из розетки.
- Перед перемещением или обслуживанием кондиционера всегда отключайте его от сети питания.
- Во избежание перегрева не закрывайте работающий кондиционер.
- Не позволяйте детям играть с кондиционером.
- Кондиционер не предназначен для использования лицами (включая детей) с ограниченными физическими способностями, недостатком опыта и знаний, пока они не получили инструкцию по использованию данного кондиционера от человека, который отвечает за их безопасность.
- Дети не осознают опасности, которая может возникнуть при использовании электроприборов, поэтому не разрешайте им использовать или играть прибором без вашего присмотра. Не оставляйте шнур питания в зоне досягаемости для детей, даже если электроприбор выключен.
- Храните упаковочные материалы (картон, пластик и т.д.) в недоступном для детей месте, поскольку они могут представлять опасность для детей

НАЗНАЧЕНИЕ

Прибор предназначен для охлаждения, осушения воздуха и вентиляции в бытовых помещениях.

УСТРОЙСТВО ПРИБОРА

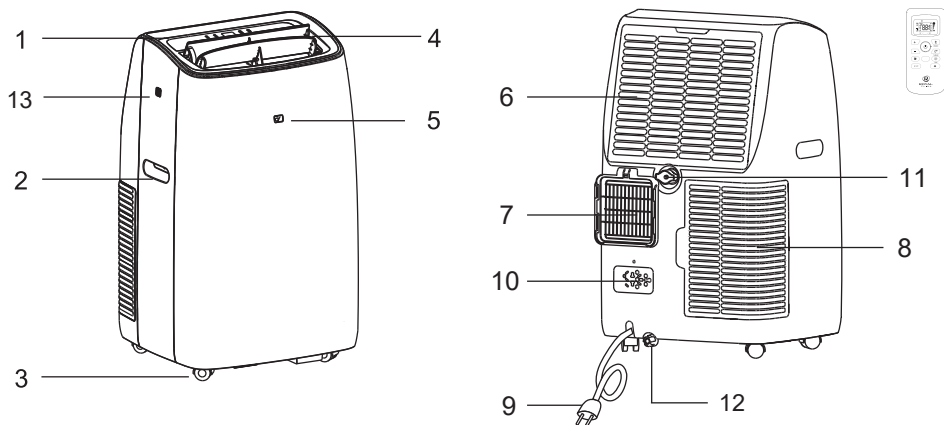


Рис. 1

- | | |
|---------------------------------------|---|
| 1. Панель управления | 8. Нижняя решетка воздухозаборника |
| 2. Ручки (с обеих сторон) | 9. Кабель питания |
| 3. Колёса для транспортировки | 10. Розетка |
| 4. Жалюзи | 11. 12. Дренажное отверстие
(среднее и нижнее) |
| 5. Приемник дистанционного управления | 13. USB зарядка
(не используется в данной серии) |
| 6. Верхняя решетка воздухозаборника | |
| 7. Выброс теплого воздуха | |

* Все изображения в данной инструкции представлены исключительно в ознакомительных целях. Реальный вид прибора и деталей может отличаться от указанных на изображении. Перед использованием убедитесь, что все комплектующие извлечены из заводской упаковки.

УСЛОВИЯ ЭКСПЛУАТАЦИИ

Рабочие температуры		
Режим		Температура в комнате
Охлаждение	Воздух в помещении	18–35 °С
	Уровень влажности	30–90 %
Осушение	Воздух в помещении	18–35 °С
	Уровень влажности	30–90 %

УСТАНОВКА

- Для установки кондиционера выберите просторное место, со свободным доступом воздуха к устройству.
- Расстояние от кондиционера до стен и других предметов должно быть не менее 45 см.

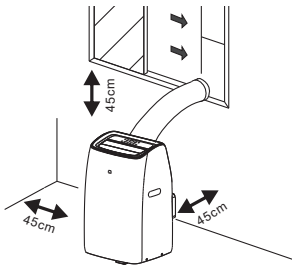


Рис. 2

- Не устанавливайте кондиционер в помещениях с высокой влажностью.
- Обеспечьте свободный доступ к розетке.
- Как показано на рисунках а) и б), установите гибкий воздуховод для выброса горячего воздуха в окне.

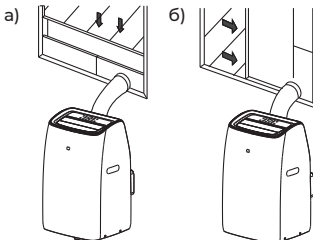



Рис. 3

- Заземленную розетку сети электропитания с параметрами 220–240 В / 50 Гц.
- Нажмите кнопку  чтобы включить кондиционер.

Меры предосторожности при работе в режимах охлаждения и осушения

- Во время режимов охлаждения и осушения, интервал между отключением и повторным включением кондиционера должен быть не менее 3 минут.
- Источник питания должен соответствовать электрическим правилам и нормам.
- Не подключайте кондиционер в одну розетку с другими приборами.
- Подключайте прибор только к источнику питания 220–240 В, переменного тока с частотой 50 Гц.



ВНИМАНИЕ!

Важно! В приборе отсутствует автоматическая регулировка жалюзи.

Используйте эту функцию для регулировки потока воздуха (вверх/вниз). Установите ламель жалюзи вручную в необходимое положение.

Монтаж выбросного воздуховода горячего воздуха

Временная установка

- Вставьте оба конца выбросного воздуховода в соединитель и выпускное сопло и зафиксируйте.
- Закрепите соединитель на заднем выпускном отверстии кондиционера.
- Вставьте выпускное сопло в оконный проем.

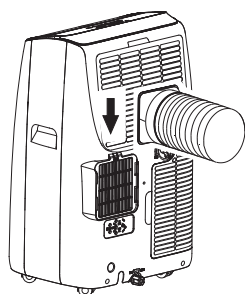
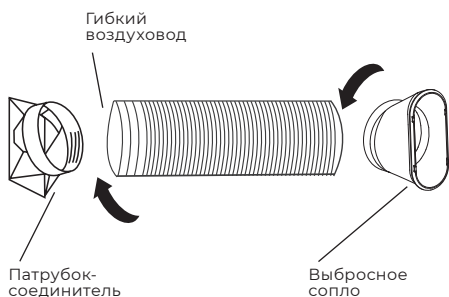


Рис. 4

Примечание: для обеспечения правильной работы не перекручивайте и не перегибайте шланг. Убедитесь, что вокруг отверстия для выхода воздуха из выпускного шланга нет препятствий (в пределах 50 см) для правильной работы вытяжной системы.



Рис. 5

Работа дренажной системы

Кондиционер оборудован системой испарения конденсата. Резервуар с водой никогда не заполняется полностью. Слив воды необходим только в конце сезона.

Ручной дренаж

Когда резервуар заполнен, прибор останавливает работу, а на дисплее появляется символ **Ft** («Full tank») (см. также раздел «Поиск и устранение неисправностей»). Осушите резервуар для конденсата в соответствии с алгоритмом действий ниже (см. рис. 6 а).

1. Отключите прибор от сети электропитания.
2. Вытащите сливную пробку.
3. Осушите резервуар, слив воду в поддон (не поставляется в комплекте) или другую емкость.
4. По окончании слива крепко закрутите пробку.
5. Включите прибор в сеть электропитания.

Непрерывный дренаж

1. Отключите прибор от сети электропитания.
2. Вытащите сливную пробку. Из пробки могут стечь капли воды, поэтому рекомендуется использовать поддон.
3. Подсоедините к сливному отверстию шланг диаметром $\frac{1}{2}$ " (не поставляется в комплекте), как указано на рисунке 6 б).
4. Проводите слив до полного опустошения резервуара.
5. По окончании дренажа закрутите сливную пробку обратно и включите прибор в сеть электропитания.

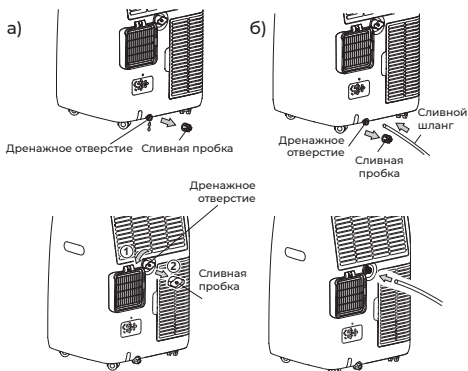


Рис. 6

ТЕХНИЧЕСКИЕ ХАРАКТЕРИСТИКИ

Параметр / Серия	LARGO PRO	
Модель	RM-LP50CN-E	RM-LP60CN-E
Электропитание, В/Гц/Ф	220-240/50/1	
Холодопроизводительность, кВт	4,96	5,84
Номинальный ток (охлаждение), А	6,7	7,3
Номинальная мощность (охлаждение), Вт	1550	1669
Класс энергоэффективности (охлаждение)	A	
Расход воздуха, м ³ /ч	410	450
Осушение, л/ч	3,4	3,95
Уровень шума (низ./сред./выс.), дБ(А)	49/50/51	50/52/53
Тип хладагента / Вес, кг	R410A / 0,58	R410A / 0,68
Степень защиты	IPX0	
Класс электрозащиты	I класс	
Размеры прибора (Ш×В×Г), мм	450×745×396	450×745×396
Размеры упаковки (Ш×В×Г), мм	495×860×455	495×860×455
Вес нетто, кг	33,3	33,3
Вес брутто, кг	38	38

УПРАВЛЕНИЕ ПРИБОРОМ

Панель управления

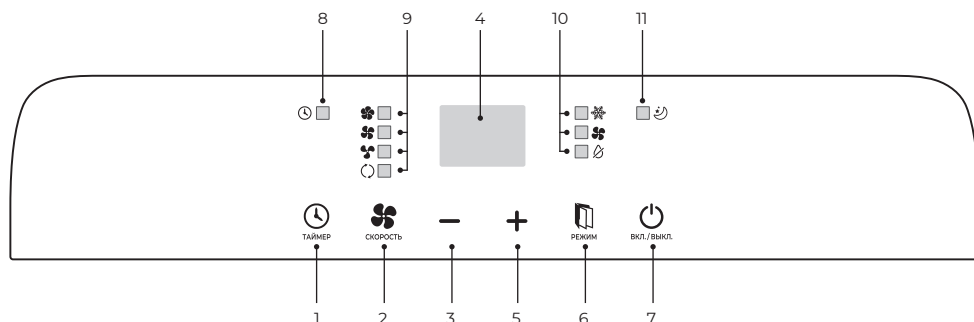


Рис. 7

1. Программируемый таймер Вкл/Выкл кондиционера. Нажмите кнопку, установите желаемое время автоматического включения/отключения кондиционера
2. Кнопка скорости работы вентилятора. Нажмите для выбора необходимой скорости вентилятора
3. 5. Кнопки увеличения и уменьшения температуры
4. LED-дисплей
6. Кнопка выбора режима работы. Нажмите кнопку, чтобы выбрать режим охлаждения, осушения или вентиляции
7. Кнопка Вкл/Выкл кондиционера
8. Индикатор работы таймера
9. Индикатор работы вентилятора: высокая, средняя, низкая, авто
10. Индикатор работы прибора: охлаждение, вентиляция, осушение
11. Индикатор работы ночного режима

Пульт дистанционного управления

1. Кнопка включения/выключения прибора
- 2,3 Кнопка увеличения/уменьшения температуры (на 1 °C) или таймера (на 1 час)
4. Кнопка выбора скорости вращения вентилятора
5. Кнопка переключения единиц измерения температуры °C/°F
6. Кнопка выбора режима работы осушения, осушения, вентиляции
7. Кнопка установки таймера для автоматического включения/выключения прибора
8. Кнопка установки ночного режима
9. Кнопка выбора автоматического движения жалюзи

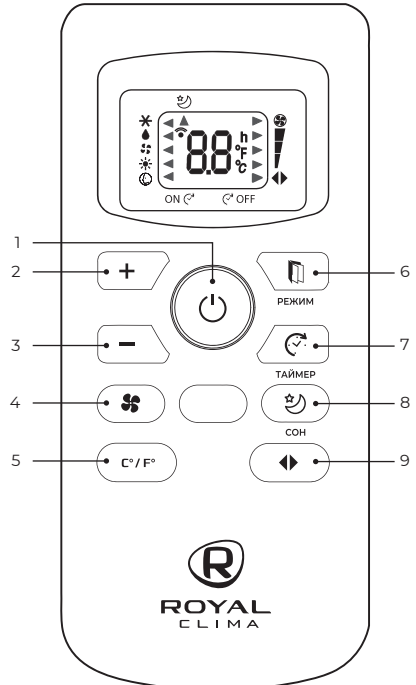


Рис. 8

Дисплей пульта

1. Индикатор ночного режима работы
- 2-3 Индикатор скорости работы вентилятора (низкая, средняя, высокая)
4. Индикатор выбора автоматического движения жалюзи
- 5-6. Индикатор активации таймера «ON/OFF»
7. Индикатор автоматического режима работы
8. Индикатор работы в режиме обогрева (не используется в данной серии)
9. Индикатор работы в режиме вентиляции
10. Индикатор работы в режиме осушения
11. Индикатор работы в режиме охлаждения
12. Индикатор передачи сигнала
13. Цифровой индикатор установки таймера «ON/OFF». Показывает значения от 1 до 24 в режиме таймера

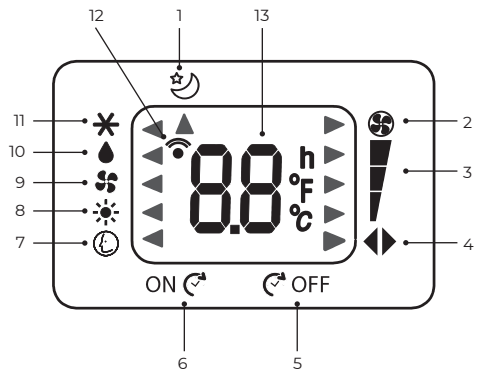


Рис. 9

Установка и замена элементов питания

Пульт управления питается от двух батареек (AAA), которые находятся сзади под крышкой на задней стороне пульта.

Слегка нажав на крышку, сдвиньте ее и отсоедините. Извлеките старые батарейки и вставьте новые. Обратите внимание на правильность полярности. Подсоедините крышку на место.

Замечание: при извлечении батареек все настройки пульта сбрасываются. После замены батареек требуется настройка параметров работы кондиционера. При замене элементов питания не используйте старые элементы или элементы других типов. Это может привести к нарушению нормальной работы пульта ДУ.



ВНИМАНИЕ!

- Если вы не пользуетесь пультом более 1 месяца, извлеките элементы питания из пульта, так как они могут протечь и повредить пульт.
- При нормальной эксплуатации кондиционера срок службы элементов питания составляет около 6 месяцев.
- Заменяйте элементы питания, если отсутствует звуковое подтверждение приема команд ДУ или когда пропадает значок передачи сигнала.



ВНИМАНИЕ!

1. Если между пультом и приемником инфракрасных сигналов на кондиционере находятся посторонние предметы, то кондиционер не будет принимать сигналы пульта ДУ.
2. Не допускайте попадания на пульт жидкости.
3. Не оставляйте пульт в зоне воздействия высокой температуры и прямых солнечных лучей.
4. Попадание прямых солнечных лучей на приемник сигналов ДУ может вызвать нарушения в работе кондиционера.
5. Не оставляйте пульт в зоне воздействия электромагнитного излучения, генерируемого другими домашними приборами.



ВНИМАНИЕ!

Не пользуйтесь кондиционером при низких температурах наружного воздуха. Это может привести к серьезной поломке.

РЕЖИМ ОХЛАЖДЕНИЯ

1. Нажмите кнопку **«РЕЖИМ»**  пока на панели не загорится индикатор **«ОХЛАЖДЕНИЕ»**.
При выполнении функции охлаждения, гибкий воздуховод должен быть размещен снаружи окна, чтобы горячий воздух мог свободно выходить на улицу.
2. Нажмите кнопки **+** **—** для того, чтобы задать желаемую температуру.
3. Нажимая кнопку скорости вентилятора, установите желаемую скорость вращения вентилятора.



Для повышения холодопроизводительности прибора обратите внимание на следующее:

- a) если в комнату попадает прямой солнечный свет, пожалуйста, задерните шторы;
- b) не устанавливайте кондиционер рядом с источником тепла.

РЕЖИМ ОСУШЕНИЯ

1. Нажмите кнопку **«РЕЖИМ»**  пока на панели не загорится индикатор осушения.
2. В режиме осушения скорость вентилятора не регулируется.
3. При выполнении функции осушения, гибкий воздуховод должен быть подключен как и при режиме охлаждения.

РЕЖИМ ВЕНТИЛЯЦИИ



1. Нажмите кнопку **«РЕЖИМ»**  для выбора режима вентиляции
2. Нажмите кнопку  для выбора скорости работы вентилятора.
3. В режиме вентиляции температура воздуха не задаётся. Воздуховод не нужно подключать к кондиционеру в данном режиме.

УСТАНОВКА ТАЙМЕРА НА ВКЛЮЧЕНИЕ/ ВЫКЛЮЧЕНИЕ

ТАЙМЕР ВКЛЮЧЕНИЯ

1. Нажмите кнопку **«ТАЙМЕР»**  когда прибор находится в режиме ожидания, затем установите желаемое время включения, нажав кнопку **+** или **—**. Установленное время отобразится на панели прибора.
2. Как только подойдет установленное время, прибор включится автоматически.
3. Нажмите кнопку **«Включение»**  перед тем, как прибор должен включиться и время установки будет отменено.
4. Вы можете установить функцию и скорость вентилятора во время установки таймера.

ТАЙМЕР ВЫКЛЮЧЕНИЯ

1. Нажмите кнопку **«ТАЙМЕР»**  когда прибор находится в рабочем состоянии, установите желаемое время отключения, нажав кнопки **+** или **—**. Установленное время отобразится на дисплее прибора.
2. Как только подойдет установленное время, прибор автоматически выключится.
3. Нажмите кнопку **«ВКЛЮЧЕНИЕ»**  перед тем, как прибор должен отключиться и время установки будет отменено.

АВТОМАТИЧЕСКОЕ ДВИЖЕНИЕ ЖАЛЮЗИ

1. После включения кондиционера нажмите эту кнопку, жалюзи будут непрерывно поворачиваться вправо и влево.
2. При повторном нажатии этой кнопки движение остановится и жалюзи останутся в этом положении.

НОЧНОЙ РЕЖИМ

Ночной режим используется для уменьшения потребления энергии во время сна.

1. В режиме охлаждения нажмите кнопку «**СОН**» ☺. Температура увеличится на 1 °C через час и максимально увеличится на 2 °C через 2 часа. Эта температура будет поддерживаться в течение 6 часов, затем кондиционер выключится.
2. Скорость вентилятора в этом режиме всегда на низкой скорости.
3. Нажмите кнопку «**СОН**» ☺ еще раз, чтобы выключить режим. Ночной режим доступен при охлаждении, осушении и в автоматическом режиме.

АВТОМАТИЧЕСКИЙ РЕЖИМ

Комфортная температура, основанная на применении автоматики.

В автоматическом режиме прибор выбирает режимы работы самостоятельно, охлаждение, вентиляция.

1. Нажмите кнопку «**РЕЖИМ**» 📺 несколько раз, пока экран не отобразится, как показано ниже:



2. Выберите необходимую скорость вентилятора, нажав кнопку «**СКОРОСТЬ**» 🌀.
Доступны три скорости: высокая / средняя / низкая / авто
При температуре помещения ниже 23°C, прибор работает в режиме вентиляции.
При достижении температуры выше 23°C прибор работает в режиме охлаждения.

ПОИСК И УСТРАНЕНИЕ НЕИСПРАВНОСТЕЙ

В случае возникновения проблем с эксплуатацией или обнаружения неисправностей обратитесь к способам их устранения, указанным в таблице.

В случае невозможности решения проблем указанными способами обратитесь в центр технического обслуживания.

Неисправность	Причина	Способ устранения
Кондиционер не работает	<ol style="list-style-type: none"> 1. Нажата кнопка Выкл. 2. Нет электропитания 3. Мигает индикатор заполнения емкости 	<ol style="list-style-type: none"> 1. Нажать кнопку Вкл. 2. Восстановите электропитание 3. Слейте воду из бака
Холодопроизводительность кондиционера недостаточна	<ol style="list-style-type: none"> 1. Фильтр загрязнен 2. Очень большое помещение. Открыты двери или окна 3. В комнате есть источник тепла 4. Воздуховод для выброса горячего воздуха не подсоединен или заблокирован. 	<ol style="list-style-type: none"> 1. Очистите фильтр 2. Закройте окна и двери 3. Удалите источник тепла из комнаты 4. Подсоедините или очистите шланг для выброса горячего воздуха
Вода	<ol style="list-style-type: none"> 1. Кондиционер не установлен вертикально 2. Слив заблокирован 	<ol style="list-style-type: none"> 1. Установите кондиционер вертикально 2. Проверьте слив, прочистите его
Шум	<ol style="list-style-type: none"> 1. Кондиционер установлен неверно 2. Забит фильтр 3. Звук, который издает хладагент во время движения по трубкам 	<ol style="list-style-type: none"> 1. Установите кондиционер на ровную горизонтальную поверхность 2. Очистите фильтр 3. Это нормальное явление
Появление запаха	Кондиционер поглощает запах исходящий от стен и мебели, а затем возвращает его в помещении	Запустите кондиционер на 2-5 минут, запах исчезнет

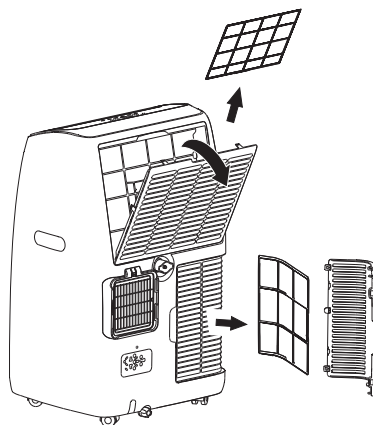
Кондиционер оснащен системой самодиагностики для определения характера и количества неисправностей. При появлении на дисплее сообщения об ошибке воспользуйтесь таблицей ниже для его расшифровки.

Неисправность	Причина	Способ устранения
Код PF	Датчик температуры вышел из строя	Обратитесь в авторизованный сервисный центр
Код Ft	Дренажный бак заполнен водой	Слейте воду из бака

УХОД И ОБСЛУЖИВАНИЕ

ОСТОРОЖНО!

- Прежде чем приступить к чистке кондиционера, извлеките вилку из розетки.
- Не используйте бензин или другие химические вещества для очистки.
- При чистке не лейте на кондиционер воду из крана и шланга.
- Не эксплуатируйте кондиционер при поврежденном кабеле электропитания.
- По вопросам замены поврежденного кабеля обращайтесь в сервисный центр.



Воздушный фильтр

- Если кондиционер работает в сильно запыленном помещении, чистку фильтра следует проводить каждые две недели.
- Откройте решетку воздухозаборного отверстия, и выньте воздушный фильтр (Рис. 16).
- Сначала аккуратно почистите фильтр с помощью пылесоса. Затем осторожно опустите фильтр в теплую воду (с температурой около 40 °С) с мягким моющим средством, прополощите его и просушите, не подвергая воздействию солнечных лучей.
- Аккуратно вставьте фильтры в отведенные для них отсеки, закройте воздушные решетки.

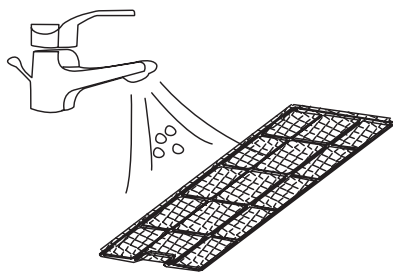


Рис. 10

Поверхность кондиционера

Наружную поверхность кондиционера протирайте тканью, смоченной в нейтральном растворе, удаляя остатки влаги сухой салфеткой.

Обслуживание перед завершением сезона

Чтобы полностью очистить внутренний контур от воды, снимите нижнюю крышку для слива конденсата, как описано в разделе «Работа дренажной системы». Слейте всю оставшуюся воду в таз. Когда вся вода будет слита, установите крышку на место. Извлеките и очистите фильтр, тщательно высушите, прежде чем поставить его обратно.

ТРАНСПОРТИРОВКА И ХРАНЕНИЕ

Прибор должен храниться в упаковке изготовителя в закрытом помещении при температуре от + 4 до + 40 °С и относительной влажности до 60 % при температуре +25 °С. Транспортирование и хранение прибора должно соответствовать указаниям манипуляционных знаков на упаковке.

При транспортировке должны быть исключены любые возможные удары и перемещения упаковки внутри транспортного средства.

КОМПЛЕКТАЦИЯ

1. Мобильный кондиционер воздуха
2. Пульт дистанционного управления
3. Гибкий воздуховод
4. Патрубок-соединитель
5. Дренажный шланг
6. Выбросное сопло
7. Руководство по эксплуатации и гарантийный талон

СРОК ЭКСПЛУАТАЦИИ

Срок эксплуатации прибора составляет 10 лет при условии соблюдения соответствующих правил по установке и эксплуатации.

ПРАВИЛА УТИЛИЗАЦИИ

По истечению срока службы прибор должен подвергаться утилизации в соответствии с нормами, правилами и способами, действующими в месте утилизации.

Не выбрасывайте прибор вместе с бытовыми отходами.

По истечению срока службы прибора сдавайте его в пункт сбора для утилизации, если это предусмотрено нормами и правилами вашего региона.

Это поможет избежать возможных последствий на окружающую среду и здоровье человека, а также будет способствовать повторному использованию компонентов изделия.

Информацию о том, где и как можно утилизировать прибор, можно получить от местных органов власти.



ДАТА ИЗГОТОВЛЕНИЯ

Дата изготовления указана на приборе.

СЕРТИФИКАЦИЯ ПРОДУКЦИИ

Товар соответствует требованиям:

ТР ТС 004/2011 «О безопасности низковольтного оборудования».
ТР ТС 020/2011 «Электромагнитная совместимость технических средств».
ТР ЕАЭС 037/2016 «Об ограничении применения опасных веществ в изделиях электротехники и радиоэлектроники».

Произведено под контролем:

“Clima Technologie S.r.l.”,
Via Marco Polo 7, 35040 Sant’urbano, Italy.
«Клима Технолоджи С.Р.Л.»,
Via Марко Поло 7, 35040 Сант-Урбано, Италия.

Изготовитель:

“TCL Delonghi Home Appliances (Zhongshan) Co. Ltd”, Shenghui North Industrial District, Nantou Town 528427, China.

«ТСЛ Делонги Хоум Эпплайнсиз (Чжуншань) Ко. Лтд». Шэнхуэй Норт Индастриэл Дистрикт, Наньтоу Таун 528427, Китай.

Импортер в РФ:

ООО «Компания БИС».
Россия, 119180, Москва, ул. Б. Полянка, д. 2, стр. 2, пом. / комн. 1/8, РФ.
Тел.: +7 (495) 150-50-05
E-mail: climate@breez.ru

Сделано в Китае

ROYAL.ru



Настоящий документ не ограничивает определенные законом права потребителей, но дополняет и уточняет оговоренные законом обязательства, предполагающие соглашение Сторон, либо договор.

**Благодарим вас за то, что вы отдали предпочтение оборудованию ROYAL Clima.
Вы сделали правильный выбор в пользу качественной техники.**

Убедительно просим вас во избежание недоразумений до установки/эксплуатации изделия внимательно изучить его инструкцию по эксплуатации.

В конструкции, комплектацию или технологию изготовления изделия с целью улучшения его технических характеристик могут быть внесены изменения. Такие изменения вносятся без предварительного уведомления Покупателя и не влекут обязательств по изменению/улучшению ранее выпущенных изделий.

Внешний вид и комплектность изделия

Тщательно проверьте внешний вид изделия и его комплектность, все претензии по внешнему виду и комплектности предъявляйте Продавцу в момент получения изделия.

Гарантийный срок

Гарантийный срок составляет **36 месяцев** с момента продажи Изделия.

Гарантийное обслуживание производится в соответствии с гарантийными обязательствами, перечисленными в гарантийном талоне.

Гарантийное обслуживание

Гарантийное обслуживание купленного вами прибора осуществляется через Продавца, монтажную организацию, проводившую установку прибора, специализированные сервисные центры.

Дополнительную информацию по продукту, его эксплуатации и обслуживанию, список сервисных центров вы можете получить у Продавца или на сайте **ROYAL.ru**

По вопросам качества работы авторизованных сервисных центров заполните форму обращения на сайте в разделе «Контакты».

Внимание!

Монтаж и подключение оборудования (в тех случаях, где это требуется согласно Руководству пользователя) должны производиться сертифицированной компанией – установщиком.

Оборудование лишается гарантии Изготовителя в случае, если монтажные, пусконаладочные, ремонтные или профилактические работы были выполнены несертифицированной организацией/лицом.

Техническое (профилактическое) обслуживание

По всем вопросам, связанным с техобслуживанием изделия, обращайтесь к Продавцу, в монтажную организацию или специализированные сервисные центры. Подробная информация о сервисных центрах, уполномоченных осуществлять ремонт и техническое (профилактическое) обслуживание изделия, находится на вышеуказанном сайте.

Заполнение гарантийного талона

Внимательно ознакомьтесь с гарантийным талоном и проследите, чтобы он был правильно заполнен и

имел штамп Продавца. При отсутствии штампа Продавца и даты продажи (либо кассового чека с датой продажи) гарантийный срок исчисляется с даты производства изделия.

Запрещается вносить в гарантийный талон какие-либо изменения, а также стирать или переписывать указанные в нём данные. Гарантийный талон должен содержать: наименование и модель изделия, его серийный номер, дату продажи, а также подпись уполномоченного лица и штамп Продавца.

Область действия гарантии

Обслуживание в рамках предоставленной гарантии осуществляется только на территории РФ и распространяется на изделия, купленные на территории РФ. Настоящая гарантия не дает права на возмещение и покрытие ущерба, произошедшего в результате переделки или регулировки изделия, без предварительного письменного согласия изготовителя, с целью приведения его в соответствие с национальными или местными техническими стандартами и нормами безопасности, действующими в любой другой стране, кроме РФ, где это изделие было первоначально продано.

Обеспечение гарантийного обслуживания

В случае неисправности прибора по вине изготовителя покупатель вправе обратиться к Продавцу либо в сервисный центр.

Ответственность за неисправность прибора, возникшую в результате неправильной установки (монтажа) прибора, возлагается на монтажную организацию. В данном случае необходимо обратиться к организации, проводившей установку (монтаж) прибора.

Для установки (подключения) изделия рекомендуем обращаться в сертифицированные специализированные монтажные организации, где вы можете воспользоваться услугами квалифицированных специалистов.

Продавец, уполномоченная изготовителем организация, импортер и изготовитель не несут ответственности за недостатки изделия, возникшие из-за его неправильной установки (подключения).

Настоящая гарантия распространяется на производственные или конструкционные дефекты изделия

Выполнение ремонтных работ и замена дефектных деталей изделия специалистами уполномоченного сервисного центра производится в сервисном центре. Гарантийный ремонт изделия выполняется в срок не более 45 дней. В случае, если во время устранения недостатков товара станет очевидным, что они не будут устранены в определённый срок соглашением Сторон срок, Стороны могут заключить соглашение о новом сроке устранения недостатков товара.

Гарантийный срок на комплектующие изделия (детали, которые могут быть сняты с изделия без применения каких-либо инструментов, т. е. ящики, полки,

решётки, корзины, насадки, щётки, трубки, шланги и др. подобные комплектующие) составляет 3 (три) месяца. Гарантийный срок на новые комплектующие, установленные на изделие при гарантийном или платном ремонте, либо приобретённые отдельно от изделия, составляет 3 (три) месяца со дня выдачи отремонтированного изделия Покупателю, либо продажи последнему этих комплектующих.

Настоящая гарантия не распространяется на:

- периодическое обслуживание и сервисное обслуживание изделия (чистку, замену фильтров или устройств, выполняющих функции фильтров, чистку и дезинфекцию теплообменников и дренажных систем и пр.);
- любые адаптации и изменения изделия, в т. ч. с целью усовершенствования и расширения обычной сферы его применения, которая указана в Инструкции по эксплуатации изделия, без предварительного письменного согласия изготовителя;
- аксессуары, входящие в комплект поставки.

Настоящая гарантия также не предоставляется в случаях, если недостаток в товаре возник в результате:

- использования изделия не по его прямому назначению, не в соответствии с его Инструкцией по эксплуатации, в том числе эксплуатации изделия с перегрузкой или совместно со вспомогательным оборудованием, не рекомендуемым Продавцом, уполномоченной изготовителем организацией, импортером, изготовителем;
- наличия на изделии механических повреждений (сколов, трещин и т. д.), воздействий на изделие чрезмерной силы, химически агрессивных веществ, высоких температур, повышенной влажности/запыленности, концентрированных паров, если что-либо из перечисленного стало причиной неисправности изделия;
- ремонта/наладки/инсталляции/адаптации/пуска изделия в эксплуатацию неуполномоченными (несертифицированными) на то организациями/лицами;
- неаккуратного обращения с устройством, ставшего причиной физических, либо косметических повреждений поверхности;
- если нарушены правила транспортировки/хранения/монтажа/эксплуатации;
- стихийных бедствий (пожар, наводнение и т. д.) и других причин, которые принесли вред изделию, находящимся вне контроля Продавца, уполномоченной изготовителем организацией, импортера, изготовителя и Покупателя;
- неправильного подключения изделия к электрической или водопроводной сети, а также неисправностей (несоответствие рабочих параметров) электрической или водопроводной сети и прочих внешних сетей;
- дефектов, возникших вследствие попадания внутрь изделия посторонних предметов, жидкостей, кроме предусмотренных инструкцией по эксплуатации, насекомых и продуктов их жизнедеятельности и т. д.;
- необходимости замены ламп, фильтров, элементов питания, аккумуляторов, предохранителей, а также стеклянных/фарфоровых/матерчатых и перемещаемых вручную деталей и других дополнительных быстроизнашивающихся/сменных деталей изделия, которые имеют собственный ограниченный период работоспособности, в связи с их естественным износом;

- дефектов системы, в которой изделие использовалось как элемент этой системы;
- дефектов, возникших в результате некорректной работы/неисправности/неправильного подключения дополнительно установленного оборудования, не входящего в заводской стандартный комплект поставки (низкотемпературные комплекты, дренажные насосы и пр.).

Особые условия гарантийного обслуживания мобильных кондиционеров и осушителей

Настоящая гарантия не распространяется на недостатки работы изделия в случае, если Покупатель по своей инициативе (без учета соответствующей информации Продавца) выбрал и купил кондиционер/осушитель надлежащего качества, но по своим техническим характеристикам не предназначенный для условий эксплуатации или помещения, в котором он был впоследствии установлен Покупателем.

Уважаемый Покупатель!

Напоминаем, что неквалифицированный монтаж Оборудования может привести к его неправильной работе и, как следствие, к выходу изделия из строя. В случае возникновения в мобильных кондиционерах/осушителях недостатков в результате нарушения порядка их установки гарантия не распространяется. Гарантию на монтажные работы и связанные с ними недостатки в работе изделия несёт монтажная организация.

Выполнение гарантийных обязательств на изделие возложено Изготовителем на Продавца оборудования.

Покупатель предупреждён о том, что товар отнесен к категории товаров, предусмотренных Пост. Правительства РФ № 2463 от 31.12.2020, он не вправе требовать обмена купленного изделия в порядке ст. 25 Закона РФ «О защите прав потребителей» и ст. 502 ГК РФ.

ГАРАНТИЙНЫЙ ТАЛОН _____

Наименование изделия	Заводской номер

Дата приобретения: «____» _____

Сведения о покупателе

Ф. И. О. покупателя	
Адрес и телефон покупателя	

Сведения об организации, продавшей изделие

Название	
Фактический адрес и телефон	

Подпись _____

М. П.

Подтверждаю получение изделия, к внешнему виду претензий не имею.
С условиями гарантии ознакомлен.

Подпись покупателя

ROYAL.ru

