



## ГАРАНТИЙНЫЙ ТАЛОН

Настоящий документ не ограничивает определенные законом права потребителей, но дополняет и уточняет оговоренные законом обязательства, предполагающие соглашение Сторон, либо договор.

**Благодарим вас за то, что вы отдали предпочтение оборудованию ROYAL CLIMA. Вы сделали правильный выбор в пользу качественной техники.**

Убедительно просим вас во избежание недоразумений до подключения / эксплуатации изделия внимательно изучить его инструкцию по эксплуатации. В конструкцию, комплектацию или технологию изготовления изделия с целью улучшения его технических характеристик могут быть внесены изменения. Такие изменения вносятся без предварительного уведомления Покупателя и не влекут обязательства по изменению/улучшению ранее выпущенных изделий.

### Внешний вид и комплектность изделия

Тщательно проверьте внешний вид изделия и его комплектность, все претензии по внешнему виду и комплектности предъявляйте Продавцу в момент получения изделия.

### Гарантийный срок

Гарантийный срок составляет **12 месяцев** с момента продажи Изделия. Гарантийное обслуживание производится в соответствии с гарантийными обязательствами, перечисленными в гарантийном талоне.

### Гарантийное обслуживание

Гарантийное обслуживание купленного вами прибора осуществляется через Продавца или специализированные сервисные центры. Дополнительную информацию по продукту, его эксплуатации и обслуживанию, список сервисных центров вы можете получить у вашего Продавца или на сайте **ROYALCLIMA**. По вопросам качества работы авторизованных сервисных центров заполните форму обращения на сайте в разделе «Контакты».

**Внимание! Оборудование лишается гарантии изготовителя в случае, если ремонтные работы были выполнены несертифицированной организацией/лицом.**

### Заполнение гарантийного талона

Внимательно ознакомьтесь с гарантийным талоном и проследите, чтобы он был правильно заполнен и имел штамп Продавца. При отсутствии штампа Продавца и даты продажи (либо кассового чека с датой продажи) гарантийный срок исчисляется с даты производства изделия. Запрещается вносить в гарантийный талон какие-либо изменения, а также стирать или переписывать указанные в нем данные. Гарантийный талон должен содержать наименование и модель изделия, его серийный номер, дату продажи, а также подпись уполномоченного лица и штамп Продавца.

### Область действия гарантии

Обслуживание в рамках предоставленной гарантии осуществляется только на территории РФ и распространяется на изделия, купленные на территории РФ. Настоящая гарантия не дает права на возмещение и покрытие ущерба, произошедшего в результате поределики или регулировки изделия, без предварительного письменного согласия изготовителя, с целью приведения его в соответствие с национальными или местными техническими стандартами и нормами безопасности, действующими в любой другой стране, кроме РФ, где это изделие было первоначально продано.

### Обеспечение гарантийного обслуживания

В случае неисправности прибора по вине изготовителя покупатель вправе обратиться к Продавцу или в авторизованный сервисный центр Изготовителя.

### Настоящая гарантия распространяется на производственные или конструкционные дефекты изделия

Выполнение ремонтных работ и замена дефектных деталей изделия специалистами уполномоченного сервисного центра производится в сервисном центре. Гарантийный ремонт изделия выполняется в срок не более 45 дней. В случае, если во время устранения недостатков товара станет очевидным, что они не будут устранены в определенный согласованием Сторон срок, Стороны могут заключить соглашение о новом сроке устранения недостатков товара. Гарантийный срок на комплектующие изделия (детали, которые могут быть сняты с изделия без применения каких-либо инструментов, т.е. вилочки, полки, решетки, корзины, насадки, щетки, трубки, шланги и др. подобные комплектующие) составляет 3 (три) месяца. Гарантийный срок на новые комплектующие, установленные на изделие при гарантийном или платном ремонте, либо приобретенные отдельно от изделия, составляет 3 (три) месяца со дня выдачи отремонтированного изделия Покупателю, либо продажи последнему этих комплектующих.

### Настоящая гарантия не распространяется на:

• периодическое обслуживание и сервисное обслуживание изделия (чистку, замену фильтров или устройств, выполняющих функции фильтров, чистку и дезинфекцию теплообменников, дренажных систем и пр.);

• любые адаптации и изменения изделия, в т.ч. с целью усовершенствования и расширения области сферы его применения, которая указана в Инструкции по эксплуатации изделия, без предварительного письменного согласия изготовителя;

• аксессуары, входящие в комплект поставки.

### Настоящая гарантия также не предоставляется в случаях, если недостаток в товаре возник в результате:

• использования изделия не по его прямому назначению, не в соответствии с его Инструкцией по эксплуатации, в том числе эксплуатации изделия с перегрузкой или совместно со вспомогательным оборудованием, не рекомендуемым Продавцом, уполномоченной изготовителем организацией, импортером, изготовителем;

• наличия на изделии механических повреждений (сколов, трещин и т.д.), воздействий на изделие чрезмерной силы, химически агрессивных веществ, высокой температур, повышенной влажности/запыленности, концентрированных паров, если что-либо из перечисленного стало причиной неисправности изделия;

• ремонта/наладки изделия неуполномоченными (несертифицированными) на организациями/лицами;

• неаккуратного обращения с устройством, ставшего причиной физических, либо косметических повреждений поверхности;

• если нарушены правила транспортировки/хранения/монтажа/эксплуатации;

• стихийных бедствий (пожар, наводнение и т.д.) и других причин, которые принесли вред изделию, находящиеся вне контроля Продавца, уполномоченной изготовителем организации, импортера, изготовителя и Покупателя;

• неправильного подключения изделия к электрической сети, а также неисправностей (несоответствие рабочих параметров) электрической сети и прочих внешних сетей;

• дефектов, возникших вследствие попадания внутрь изделия посторонних предметов, жидкостей, кроме предусмотренных инструкцией по эксплуатации, насекомых и продуктов их жизнедеятельности и т.д.;

• необходимости замены ламп, фильтров, элементов питания, аккумуляторов, предохранителей, а также стеклянных/фарфоровых/матерчатых и перемещаемых вручную деталей и других дополнительных быстрознашиваемых/сменных деталей изделия, которые имеют собственный ограниченный период работоспособности, в связи с их естественным износом;

• дефектов системы, в которой изделие использовалось как элемент этой системы;

• дефектов, возникших в результате некорректной работы/неисправности/неправильного подключения дополнительного установленного оборудования, не входящего в заводской стандартный комплект поставки (низкотемпературные комплекты, дренажные насосы и пр.).

| Модель  | Серийный номер |
|---|----------------|
|   |                |
| Дата продажи  |                |
|   |                |
| Сведения о продавце:  |                |
| Название и адрес, телефон продающей организации   | Место печати   |
|   |                |
| Подпись покупателя  |                |
|   |                |
| (подтверждаю получение исправного, комплектного изделия, с условиями гарантии ознакомлен и согласен, к внешнему виду изделия претензий не имею) |                |



## МАСЛЯНЫЙ РАДИАТОР LAGGIO NERO

ROR-LN7-1500M, ROR-LN9-2000M

### РУКОВОДСТВО ПО ЭКСПЛУАТАЦИИ

Перед началом работы внимательно прочитайте и сохраните данное руководство



## ИСПОЛЬЗУЕМЫЕ ОБОЗНАЧЕНИЯ



### ОСТОРОЖНО!

Требования, несоблюдение которых может привести к серьезной травме или летальному исходу.



### ВНИМАНИЕ!

Требования, несоблюдение которых может привести к тяжелой травме или серьезному повреждению оборудования.

#### Примечания:

- Производитель оставляет за собой право без предварительного уведомления покупателя вносить изменения в конструкцию, комплектацию или технологию изготовления изделия с целью улучшения его свойств.
- В тексте и цифровых обозначениях руководства могут быть допущены опечатки.
- Если после прочтения руководства у вас останутся вопросы по эксплуатации прибора, обратитесь к продавцу или в специализированный сервисный центр для получения разъяснений.
- На изделии присутствует этикетка, на которой указаны технические характеристики и другая полезная информация о приборе.
- Обязательно сохраните упаковку для межсезонного хранения прибора.

## ПРАВИЛА БЕЗОПАСНОСТИ



### ОСТОРОЖНО!



### ВНИМАНИЕ!

- Используйте прибор только по назначению, указанному в руководстве по эксплуатации.
- Прибор не предназначен для использования лицами (включая детей) с пониженными физическими, сенсорными или умственными способностями или при отсутствии у них жизненного опыта или знаний, если они не находятся под присмотром или не инструктированы об использовании прибора лицом, ответственным за их безопасность.
- Любой электроприбор должен быть под наблюдением, особенно если неподлежному находится дети, инвалиды или недееспособные лица.
- Параметры электросети, к которой подключен обогреватель, должны соответствовать параметрам самого прибора.
- Прибор должен быть установлен с соблюдением существующих местных норм и правил эксплуатации электрических сетей.
- Не используйте прибор вне помещения, на открытых пространствах.
- Не располагайте прибор вблизи легковоспламеняющихся и легкодеформируемых предметов.
- Не используйте прибор вблизи воды и в помещениях с повышенной влажностью воздуха, избегайте попадания воды на прибор, а также не дотрагивайтесь до прибора влажными руками.

- Устанавливайте прибор в труднодоступных для опрощивдания прибора местах и только на ровной поверхности.
- Не допускается использование обогревателя при наличии каких-либо повреждений у прибора или кабеля, после сбоя в работе, после падения устройства или его повреждения любым другим способом. Никогда не разбирайте прибор самостоятельно.
- Если поврежден кабель питания, он должен быть заменен авторизованной сервисной службой.
- Установка и эксплуатация прибора должна проходить строго в вертикальном положении. Запрещается эксплуатировать прибор в горизонтальном или наклонном положении.
- Не устанавливайте прибор под электрической розеткой или кабелем.
- Не прокладываете кабель электропитания под ковровыми покрытиями и не накрывайте его.
- Следите за тем, чтобы электрошнур не перерубивался и не перегибался, не соприкасался с острыми предметами, углами и кромками мебели, а также с металлическими поверхностями прибора.
- Не накрывайте и не загорайвайте прибор, когда он работает. Не сушите на нем белье, одежду и т.п. Это может привести к перегреву выхода из строя, а также нанести ущерб вам или вашему имуществу.
- Не засовывайте посторонние предметы в отверстия прибора.
- Не изменяйте длину шнура питания и не используйте удлинители и переходники. Разрешается использовать удлинитель, если его параметры соответствуют мощности прибора, и он не используется другими потребителями электроэнергии.
- Включение прибора должно осуществляться по завершении его полной сборки.
- Перед началом эксплуатации все цветные наклейки с лицевой панели должны быть удалены.
- Во избежание ожогов не прикасайтесь к горячим частям прибора во время работы.
- Не садитесь, не становитесь и не ставьте какие-либо тяжелые предметы на обогреватель.
- Отсоединяйте прибор от электрической сети, когда он используется вами и перед тем, как его мыть.
- При отключении прибора от сети электропитания не тяните за шнур.
- Перед демонтажом или упаковкой прибора в коробку, убедитесь, что корпус прибора и нагревательный элемент остыли.
- Храните упаковочные материалы (картон, пластик и т.д.) в недоступном для детей месте, поскольку они могут представлять опасность для детей.

## НАЗНАЧЕНИЕ

Предназначен для обогрева воздуха в бытовых помещениях.

## УСТРОЙСТВО ПРИБОРА

- Регулировочный термостат (увеличение, уменьшение температуры нагрева)
- Индикатор работы нагревательного элемента
- Включение/выключение прибора, выбор мощности
- Опоры с роликами



## ТЕХНИЧЕСКИЕ ХАРАКТЕРИСТИКИ

| Параметр / Модель                 | ROR-LN7-1500M | ROR-LN9-2000M |
|-----------------------------------|---------------|---------------|
| Номинальная мощность обогрева, Вт | 600/900/1500  | 800/1200/2000 |
| Номинальный ток, А                | 6,52          | 8,7           |
| Электропитание, В/Гц              | 220-240/50    | 220-240/50    |
| Степень защиты                    | IPX0          | IPX0          |
| Класс электробезопасности         | I             | I             |
| Площадь обогрева, м²              | до 20         | до 25         |
| Размеры прибора (Ш×В×Г), мм       | 370×640×245   | 440×640×245   |
| Размеры упаковки (Ш×В×Г), мм      | 435×760×155   | 505×750×155   |
| Вес нетто, кг                     | 7,8           | 10,2          |
| Вес брутто, кг                    | 9             | 11,5          |

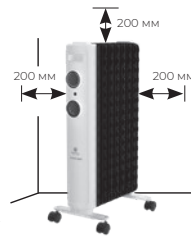
## УСТАНОВКА



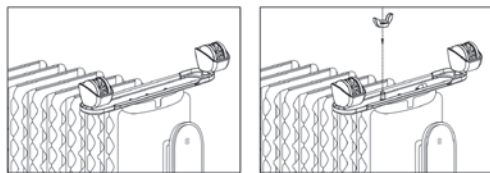
### ВНИМАНИЕ!

Минимальные расстояния до окружающих предметов – не менее 20 см.

1. Раскройте заводскую упаковку и извлеките прибор.
2. Освободите масляный радиатор от дополнительных частей коробки (картон, полиэтилен и т.д.).
3. Прибор устанавливается на специальные ножки для свободного перемещения по комнате.
4. Крепление комплекта опорных ножек осуществляется следующим образом:



- Соединить одну из опорных ножек с двумя роликами.
- Закрепить гайками.
- Повторить со второй опорной ножкой.
- Перевернуть обогреватель нижней частью кверху.
- Прикрепить опорные ножки к корпусу с помощью гаек.



## УПРАВЛЕНИЕ ПРИБОРОМ

### Панель управления

**Включение**  
Включение масляного обогревателя производится при помощи переключателя. При этом можно выбрать полную или частичную мощность нагрева.  
«1» – слабый нагрев  
«2» – средний нагрев  
«3» – максимальный нагрев



### Установка температуры

Управление термостатом: поверните переключатель термостата по часовой или против часовой стрелки, чтобы задать нужную интенсивность нагрева.

Термостат автоматически будет поддерживать температуру в помещении на заданном уровне.

Поверните термостат по часовой стрелке в максимальное положение. Как только в помещении установится нужная температура, поверните термостат против часовой стрелки до выключения нагрева. Обогреватель будет автоматически включаться и выключаться, поддерживая желаемую температуру.

### Выключение

Для выключения обогревателя переведите переключатели на панели управления в положение 0.

### Функция защиты от перегрева

Прибор оборудован автоматическим выключателем, который активируется при достижении верхнего предела температуры. Обогреватель выключается автоматически в случае перегрева.

## УХОД И ОБСЛУЖИВАНИЕ

Регулярно проводите чистку и обслуживание прибора. Перед началом чистки обогревателя отключите прибор от электропитания и дождитесь полного остывания корпуса, панели и нагревательного элемента. Используйте мягкую влажную ткань для внешних поверхностей. Не используйте вместо воды другие жидкости, такие как бензин, растворители и т. п. Не используйте грубые ткани, т.к. они могут повредить поверхность прибора и, как следствие, привести в дальнейшем к образованию ржавчины.

Рекомендуется периодически чистить устройство, слегка проводя трубкой пылесоса по решетке устройства, чтобы удалить пыль или грязь, которая может собираться внутри или снаружи устройства. Регулярный уход и очистка обогревателя позволят сохранить техническое состояние и идеальный внешний вид прибора.

## ПОИСК И УСТРАНЕНИЕ НЕИСПРАВНОСТЕЙ

| Признак неисправности                 | Причина неисправности                | Действия по устранению неисправности                     |
|---------------------------------------|--------------------------------------|--|
| Нет нагрева                           | Ненадежное подключение шнура питания | Установите надежное подключение                          |
| Неприятный запах при первом включении | Не является неисправностью           | Запах исчезает через несколько минут работы обогревателя |

## ТРАНСПОРТИРОВКА И ХРАНЕНИЕ

- Убедитесь, что обогреватель полностью остыл, прежде чем убрать его на хранение.
- В случае если обогреватель планируется не использовать длительное время, рекомендуется очистить его и убрать на хранение (желательно в заводской упаковке) в прохладное сухое место.
- Продукция должна храниться в сухих, проветриваемых складских помещениях.
- При транспортировке и хранении должны строго соблюдаться требования манипуляционных знаков на упаковке прибора.
- При транспортировке должны быть исключены любые возможные удары и перемещения упаковки внутри транспортного средства.

**Температурные требования к хранению:** от +1 до +50 °С.

**Требования к влажности:** до 65 % (нет конденсата).

**Примечание** — После транспортирования при отрицательных температурах выдержать прибор в помещении, где предполагается его эксплуатация, без включения в сеть не менее 2-х часов.

## КОМПЛЕКТАЦИЯ

1. Масляный радиатор – 1 шт.
2. Ножки – 2 шт.
3. Ролики – 4 шт.
4. Крепежные элементы
5. Руководство по эксплуатации / Гарантийный талон – 1 шт.

## СРОК ЭКСПЛУАТАЦИИ

Срок службы прибора составляет 10 лет.

## ПРАВИЛА УТИЛИЗАЦИИ

По истечении срока службы прибор должен быть утилизирован в соответствии с нормами, правилами и способами, действующими в месте утилизации. Не выбрасывайте прибор вместе с бытовыми отходами. По истечении срока службы прибора сдайте его в пункт сбора для утилизации, если это предусмотрено местными нормами и правилами. Это поможет избежать возможные последствия на окружающую среду и здоровье человека, а также будет способствовать повторному использованию компонентов изделия. Информацию о том, где и как можно утилизировать прибор, можно получить от местных органов власти.



## ДАТА ИЗГОТОВЛЕНИЯ

Дата изготовления указана на приборе.

## СЕРТИФИКАЦИЯ ПРОДУКЦИИ

### Товар соответствует требованиям:

ТР ТС 004/2011 «О безопасности низковольтного оборудования». ТР ТС 020/2011 «Электромагнитная совместимость технических средств». ТР ЕАЭС 037/2016 «Об ограничении применения опасных веществ в изделиях электротехники и радиоэлектроники».

### Произведено под контролем:

"Clima Technologie S.r.l.",  
Via Marco Polo 7, 35040 Sant'urbano, Italy.  
«Клима Технолоджи С.Р.Л.»,  
Виа Марко Поло 7, 35040 Сант-Урбано, Италия.

### Изготовитель:

Ningbo Hwlys Commerce Co., Ltd.  
Room 21-1&21-2, Hengyuan Plaza, Building 1,  
Baishalu Street, Cixi, Ningbo, Zhejiang, China  
Нингбо Хвюис Каморс Коу., Лтд.  
Комната 21-1&21-2, Генджюан Плаза, Билдинг 1,  
Баишалу Стрит, Циси, Нингбо, Жеджианг, Китай.

### Импортер в РФ:

ООО «Компания БИС»  
Россия, 119180, г. Москва, ул. Б. Полянка,  
д. 42, стр. 1, помещ. 7/5.  
Тел.: 8 495 150-50-05  
E-mail: climate@breez.ru

Сделано в Китае

ROYAL.ru



## Информация о гарантийных ремонтах (заполняется авторизованным сервисным центром (АСЦ))

| Название АСЦ | Дата обращения в АСЦ | Дата окончания ремонта | Описание дефекта | Замена запасной части | ФИО мастера | Печать АСЦ |
|--------------|----------------------|------------------------|------------------|-----------------------|-------------|------------|
|              |                      |                        |                  |                       |             |            |
|              |                      |                        |                  |                       |             |            |
|              |                      |                        |                  |                       |             |            |
|              |                      |                        |                  |                       |             |            |