

## ГАРАНТИЙНЫЙ ТАЛОН

Настоящий документ не ограничивает определенные законом права потребителя, но дополняет и уточняет оговоренные законом обязательства, предполагающие соглашение Сторон, либо договор.

**Благодарим вас за то, что вы отдали предпочтение оборудованию ROYAL CLIMA. Вы сделали правильный выбор в пользу качественной техники.**

Убедительно просим вас во избежание недоразумений до подключения / эксплуатации изделия внимательно изучить его инструкцию по эксплуатации. В конструкцию, комплектацию или технологию изготовления изделия с целью улучшения его технических характеристик могут быть внесены изменения. Такие изменения вносятся без предварительного уведомления Покупателя и не влекут ответственности по изменению/лучшению ранее выпущенных изделий.

### Внешний вид и комплектность изделия

Тщательно проверьте внешний вид изделия и его комплектность, все претензии по внешнему виду и комплектности предъявляйте Продавцу в момент получения изделия.

### Гарантийный срок

Гарантийный срок составляет **12 месяцев** с момента продажи Изделия. Гарантийное обслуживание производится в соответствии с гарантийными обязательствами, перечисленными в гарантийном талоне.

### Гарантийное обслуживание

Гарантийное обслуживание купленного вами прибора осуществляется через Продавца или специализированные сервисные центры. Дополнительную информацию по продукту, его эксплуатации и обслуживанию, список сервисных центров вы можете получить у вашего Продавца или на сайте **ROYAL.LU**

По вопросам качества работы авторизованных сервисных центров заполните форму обращения на сайте в разделе «Контакты».

**Внимание! Оборудование лишается гарантии Изготовителя в случае, если ремонтные работы были выполнены несертифицированной организацией/лицом.**

### Заполнение гарантийного талона

Внимательно ознакомьтесь с Гарантийным талоном и проследите, чтобы он был правильно заполнен и имел штамп Продавца. При отсутствии штампа Продавца и даты продажи (либо кассового чека с датой продажи) гарантийный срок исчисляется с даты производства изделия. Запрещается вносить в гарантийный талон какие-либо изменения, а также стирать или переписывать указанные в нем данные. Гарантийный талон должен содержать наименование и модель изделия, его серийный номер, дату продажи, а также подписи уполномоченного лица и штамп Продавца.

### Область действия гарантии

Обслуживание в рамках предоставленной гарантии осуществляется только на территории РФ и распространяется на изделия, купленные на территории РФ. Настоящая гарантия не дает права на возмещение и покрытие ущерба, произошедшего в результате передачи или регулировки изделия, без предварительного письменного согласия изготовителя, с целью приведения его в соответствие с национальными или местными техническими стандартами и нормами безопасности, действующими в любой другой стране, кроме РФ, где это изделие было первоначально продано.

**Обеспечение гарантийного обслуживания**  
В случае неисправности прибора по вине изготовителя покупатель вправе обратиться к Продавцу или в авторизованный сервисный центр Изготовителя.

### Настоящая гарантия распространяется на производственные или конструкционные дефекты изделия

Выполнение ремонтных работ и замена дефектных деталей изделия специалистами уполномоченного сервисного центра производится в сервисном центре. Гарантийный ремонт изделия выполняется в срок не более 45 дней. В случае, если во время устранения недостатков товара станет очевидным, что они не будут устранены в определенный срок, стороны могут заключить соглашение о новом сроке устранения недостатков товара. Гарантийный срок на комплектующие изделия (детали, которые могут быть сняты с изделия без применения каких-либо инструментов, т.е. панели, решетки, корзины, насадки, щетки, трубки, шланги и др. подобные комплектующие) составляет 3 (три) месяца. Гарантийный срок на новые комплектующие, установленные на изделие при гарантийном или платном ремонте, либо приобретенные отдельно от изделия, составляет 3 (три) месяца со дня выдачи отремонтированного изделия Покупателем, либо продажи последнему этих комплектующих.

### Настоящая гарантия не распространяется на:

- периодическое обслуживание и сервисное обслуживание изделия (чистку, замену фильтров или устройств, выполняющих функции фильтра, чистку и дезинфекцию теплообменников, дренажных систем и пр.);

- любые адаптации и изменения изделия, в т.ч. с целью усовершенствования и расширения обычной сферы его применения, которая указана в Инструкции по эксплуатации изделия, без предварительного письменного согласия изготовителя;

- аксессуары, входящие в комплект поставки.

### Настоящая гарантия также не предоставляется в случаях, если недостаток в товаре возник в результате:

- использования изделия не по его прямому назначению, не в соответствии с его Инструкцией по эксплуатации, в том числе эксплуатации изделия с перегрузкой или совместно со вспомогательными оборудованием, не рекомендуемым Продавцом, уполномоченной изготовителем организацией, импортером, изготовителем;
- наличия на изделии механических повреждений (сколов, трещин и т.д.), воздействий на изделие чрезмерной силы, химических агрессивных веществ, высоких температур, повышенной влажности/запыленности, концентрированных паров, если что-либо из перечисленного стало причиной неисправности изделия;
- ремонта/наладки изделия неуполномоченными (несертифицированными) на то организациями/лицами;
- неумеренного обращения с устройством, ставшего причиной физических, либо косметических повреждений поверхности;
- если нарушены правила транспортировки/хранения/монтажа/эксплуатации;
- стихийных бедствий (пожар, наводнение и т.д.) и других причин, которые привели вред изделию, находящемуся вне контроля Продавца, уполномоченной изготовителем организации, импортера, изготовителя и Покупателя;
- неправильного подключения изделия к электрической сети, а также неисправностей (несоответствие рабочих параметров) электрической сети и прочих внешних сетей;
- дефектов, возникших вследствие попадания внутрь изделия посторонних предметов, жидкостей, кроме предусмотренных инструкцией по эксплуатации, насекомых и продуктов их жизнедеятельности и т.д.;
- необходимости замены ламп, фильтров, элементов питания, аккумуляторов, предохранителей, а также стенок/панелей/фарфорных/матерчатых и перемещаемых вручную деталей и других дополнительных быстрознающихся/сменных деталей изделия, которые имеют собственный ограниченный период работоспособности, в связи с их естественным износом;
- дефектов системы, в которой изделие использовалось как элемент этой системы;
- дефектов, возникших в результате некорректной работы/неисправности (неправильного подключения дополнительно установленного оборудования, не входящего в заводской стандартный комплект поставки (низкотемпературные комплекты, дренажные насосы и пр.).

Модель	Серийный номер
<b>Дата продажи</b>	
<b>Сведения о продавце:</b>	
Название и адрес, телефон продающей организации	Место печати
<b>Подпись покупателя</b>	
[Подтверждаю получение исправного, комплектного изделия, с условиями гарантии ознакомлен и согласен, к внешнему виду изделия претензий не имею]	



## ИСПОЛЬЗУЕМЫЕ ОБОЗНАЧЕНИЯ



### ОСТОРОЖНО!

Требования, несоблюдение которых может привести к серьезной травме или летальному исходу.



### ВНИМАНИЕ!

Требования, несоблюдение которых может привести к тяжелой травме или серьезному повреждению оборудования.

#### Примечания:

1. Производитель оставляет за собой право без предварительного уведомления покупателя вносить изменения в конструкцию, комплектацию или технологию изготовления изделия с целью улучшения его свойств.
2. В тексте и цифровых обозначениях руководства могут быть допущены опечатки.
3. Если после прочтения руководства у вас останутся вопросы по эксплуатации прибора, обратитесь к продавцу или в специализированный сервисный центр для получения разъяснений.
4. На изделии присутствует этикетка, на которой указаны технические характеристики и другая полезная информация о приборе.
5. Обязательно сохраните упаковку для межсезонного хранения прибора.

## ПРАВИЛА БЕЗОПАСНОСТИ



### ОСТОРОЖНО!



### ВНИМАНИЕ!

1. Используйте прибор только по назначению, указанному в руководстве по эксплуатации.
2. Прибор не предназначен для использования лицами (включая детей) с пониженными физическими, сенсорными или умственными способностями или при отсутствии у них жизненного опыта или знаний, если они не находятся под присмотром или не инструктированы об использовании прибора лицом, ответственным за их безопасность.
3. Любой электроприбор должен быть под наблюдением, особенно если неподлежному находится дети, инвалиды или недееспособные лица.
4. Параметры электросети, к которой подключен обогреватель, должны соответствовать параметрам самого прибора.
5. Прибор должен быть установлен с соблюдением существующих местных норм и правил эксплуатации электрических сетей.
6. Не используйте прибор вне помещения, на открытых пространствах.
7. Не располагайте прибор вблизи легковоспламеняющихся и легкодеформируемых предметов.
8. Не используйте прибор вблизи воды и в помещениях с повышенной влажностью воздуха, избегайте попадания воды на прибор, а также не дотрагивайтесь до прибора влажными руками.

9. Устанавливайте прибор в труднодоступных для опрощивания прибора местах и только на ровной поверхности.
10. Не допускайте использование обогревателя при наличии каких-либо повреждений у прибора или кабеля, после сбоя в работе, после падения устройства или его повреждения любым другим способом. Никогда не разбирайте прибор самостоятельно.
11. Если поврежден кабель питания, он должен быть заменен авторизованной сервисной службой.
12. Установка и эксплуатация прибора должна проходить строго в вертикальном положении. Запрещается эксплуатировать прибор в горизонтальном или наклонном положении.
13. Не устанавливайте прибор под электрической розеткой или кабелем.
14. Не прокладываете кабель электропитания под ковровыми покрытиями и не накрывайте его.
15. Следите за тем, чтобы электросижу не перевернулся и не перегибался, не соприкасался с острыми предметами, углами и кромками мебели, а также с металлическими поверхностями прибора.
16. Не накрывайте и не загорайте прибор, когда он работает. Не сушите на нем белье, одежду и т.п. Это может привести к перегреву воздуха из строя, а также нанести ущерб вам или вашему имуществу.
17. Не засовывайте посторонние предметы в отверстия прибора.
18. Не изменяйте длину шнура питания и не используйте удлинители и переходники. Разрешается использовать удлинитель, если его параметры соответствуют мощности прибора, и он не используется другими потребителями электроэнергии.
19. Включение прибора должно осуществляться по завершении его полной сборки.
20. Перед началом эксплуатации все цветные наклейки с лицевой панели должны быть удалены.
21. Во избежание ожогов не прикасайтесь к горячим частям прибора во время работы.
22. Не садитесь, не становитесь и не ставьте какие-либо тяжелые предметы на обогреватель.
23. Отсоединяйте прибор от электрической сети, когда он не используется вами и перед тем, как его мыть.
24. При отключении прибора от сети электропитания не тяните за шнур.
25. Перед демонтажом или упаковкой прибора в коробку, убедитесь, что корпус прибора и нагревательный элемент остыли.
26. Храните упаковочные материалы (картон, пластик и т.д.) в недоступном для детей месте, поскольку они могут представлять опасность для детей.

## НАЗНАЧЕНИЕ

Предназначен для обогрева воздуха в бытовых помещениях.

## УСТРОЙСТВО ПРИБОРА

1. Ручка для перемещения
2. Регулировочный термостат (уменьшение, уменьшение температуры нагрева)
3. Включение/выключение прибора, выбор мощности
4. Устройство для хранения шнура электрического питания
5. Ножки с роликами



## ТЕХНИЧЕСКИЕ ХАРАКТЕРИСТИКИ

Параметр / Модель	ROR-GU5-1000M	ROR-GU7-1500M	ROR-GU9-2000M	ROR-GU11-2500M
Номинальная мощность, Вт	400/600/1000	600/900/1500	800/1200/2000	1000/1500/2500
Номинальный ток, А	4,3	6,5	8,6	10,8
Электропитание, В/Гц	220-230/50	220-230/50	220-230/50	220-230/50
Степень защиты	IPX0	IPX0	IPX0	IPX0
Класс электрозащиты	I	I	I	I
Площадь обогрева, м <sup>2</sup>	до 15	до 20	до 25	до 30
Размеры прибора (Ш×В×Г), мм	230×600×240	230×600×315	230×600×390	230×600×465
Размеры упаковки (Ш×В×Г), мм	290×630×135	370×630×135	430×630×135	510×630×135
Вес нетто, кг	4,0	5,3	6,6	7,6
Вес брутто, кг	4,6	6,0	7,4	8,5

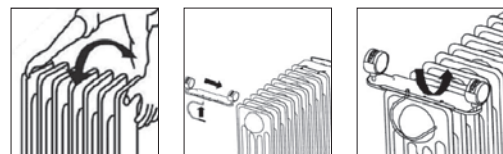
## УСТАНОВКА



### ВНИМАНИЕ!

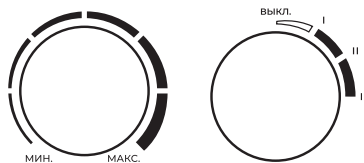
Минимальные расстояния до окружающих предметов - не менее 20 см.

1. Раскройте заводскую упаковку и извлеките прибор.
2. Освободите масляный радиатор от дополнительных частей коробки (картон, полистирол и т.д.).
3. Прибор устанавливается на специальные ножки для свободного перемещения по комнате.
4. Крепление комплекта опорных ножек осуществляется следующим образом:
  - Соединить одну из опорных ножек с двумя роликами.
  - Закрепить гайками.
  - Повторить со второй опорной ножкой.
  - Перевернуть обогреватель нижней частью вверх.
  - Продеть металлический держатель через фиксатор.
  - Прикрепить опорную ножку с роликами посредством металлического держателя.
  - Перевернуть на опорные ножки с роликами.



## УПРАВЛЕНИЕ ПРИБОРОМ

### Панель управления



### Включение

Включение масляного обогревателя производится при помощи переключателя. При этом можно выбрать полную или частичную мощность нагрева.

- «I» – слабый нагрев
- «II» – средний нагрев
- «III» – максимальный нагрев

### Установка температуры

Управление термостатом: поверните переключатель термостата по часовой или против часовой стрелки, чтобы задать нужную интенсивность нагрева.

Термостат автоматически будет поддерживать температуру в помещении на заданном уровне.

Поверните термостат по часовой стрелке в максимальное положение. Как только в помещении установится нужная температура, поверните термостат против часовой стрелки до выключения нагрева. Обогреватель будет автоматически включаться и выключаться, поддерживая желаемую температуру.

### Выключение

Для выключения обогревателя переведите переключатели на панели управления в положение ВЫКЛ.

### Функция защиты от перегрева

Прибор оборудован автоматическим выключателем, который активируется при достижении верхнего предела температуры. Обогреватель выключается автоматически в случае перегрева.

## УХОД И ОБСЛУЖИВАНИЕ

Регулярно проводите чистку и обслуживание прибора. Перед началом чистки обогревателя отключите прибор от электропитания и дождитесь полного остывания корпуса, панели и нагревательного элемента. Используйте мягкую влажную ткань для внешних поверхностей. Не используйте вместо воды другие жидкости, такие как бензин, растворители и т. п. Не используйте грубые ткани, т.к. они могут повредить поверхность прибора и, как следствие, привести в дальнейшем к образованию ржавчины.

Рекомендуется периодически чистить устройство, слегка проводя трубкой пылесоса по решетке устройства, чтобы удалить пыль или грязь, которая может собираться внутри или снаружи устройства. Регулярный уход и очистка обогревателя позволят сохранить техническое состояние и идеальный внешний вид прибора.

## ПОИСК И УСТРАНЕНИЕ НЕИСПРАВНОСТЕЙ

Признак неисправности	Причина неисправности	Действия по устранению неисправности
Нет нагрева	Ненадежное подключение шнура питания	Установите надежное подключение
Неприятный запах при первом включении	Не является неисправностью	Запах исчезает через несколько минут работы обогревателя

## ТРАНСПОРТИРОВКА И ХРАНЕНИЕ

- Убедитесь, что обогреватель полностью остыл, прежде чем убрать его на хранение.
- В случае если обогреватель планируется не использовать длительное время, рекомендуется очистить его и убрать на хранение (желательно в заводской упаковке) в прохладное сухое место.
- Продукция должна храниться в сухих, проветриваемых складских помещениях.
- При транспортировке и хранении должны строго соблюдаться требования манипуляционных знаков на упаковке прибора.
- При транспортировке должны быть исключены любые возможные удары и перемещения упаковки внутри транспортного средства.

**Температурные требования к хранению:** от +1 °С до +50 °С.

**Требования к влажности:** до 65 % (нет конденсата).

**Примечание** - После транспортирования при отрицательных температурах выдержать прибор в помещении, где полагается его эксплуатация, без включения в сеть не менее 2-х часов.

## КОМПЛЕКТАЦИЯ

1. Масляный радиатор – 1 шт.
2. Ножки – 2 шт.
3. Ролики – 4 шт.
4. Крепежные элементы
5. Руководство по эксплуатации / Гарантийный талон – 1 шт.

## СРОК ЭКСПЛУАТАЦИИ

Срок службы прибора составляет 10 лет.

## ПРАВИЛА УТИЛИЗАЦИИ

По истечении срока службы прибор должен быть утилизирован в соответствии с нормами, правилами и способами, действующими в месте утилизации. Не выбрасывайте прибор вместе с бытовыми отходами. По истечении срока службы прибора сдайте его в пункт сбора для утилизации, если это предусмотрено местными нормами и правилами. Это поможет избежать возможные последствия на окружающую среду и здоровье человека, а также будет способствовать повторному использованию компонентов изделия. Информацию о том, где и как можно утилизировать прибор, можно получить от местных органов власти.



## ДАТА ИЗГОТОВЛЕНИЯ

Дата изготовления указана на приборе.

## СЕРТИФИКАЦИЯ ПРОДУКЦИИ

### Товар соответствует требованиям:

ТР ТС 004/2011 «О безопасности низковольтного оборудования». ТР ТС 020/2011 «Электромагнитная совместимость технических средств». ТР ЕАЭС 037/2016 «Об ограничении применения опасных веществ в изделиях электротехники и радиоэлектроники».

### Произведено под контролем:

"Clima Technologie S.r.l.", Via Marco Polo 7, 35040 Sant'urbano, Italy. «Клима Технолоджи С.Р.Л.», Виа Марко Поло 7, 35040 Сант-Урбано, Италия.

### Изготовитель:

"Ningbo Weca Import and Export Co., Ltd", Room 246, (No.1208-1272# Qianying Road), Yiqingqiao, Henghe Town, Cixi City, Zhejiang Province, China. «Нингбо Века Импорт энд Экспорт Ко., Лтд», Офис 246 (No. 1208-1272 Цяньин Роуд), Иквингквиао, Хенгхе Таун, Сикси Сити, Джеижанг Провинс, Китай.

### Импортер в РФ:

ООО «Компания БИС»  
119180, Россия, г. Москва,  
ул. Большая Полянка, д. 42, стр. 1, помещ. 7/5.  
Тел.: 8 495 150-50-05  
E-mail: climate@breez.ru

Сделано в Китае

ROYAL.ru



## Информация о гарантийных ремонтах (заполняется авторизованным сервисным центром (АСЦ))

Название АСЦ	Дата обращения в АСЦ	Дата окончания ремонта	Описание дефекта	Замена запасной части	ФИО мастера	Печать АСЦ