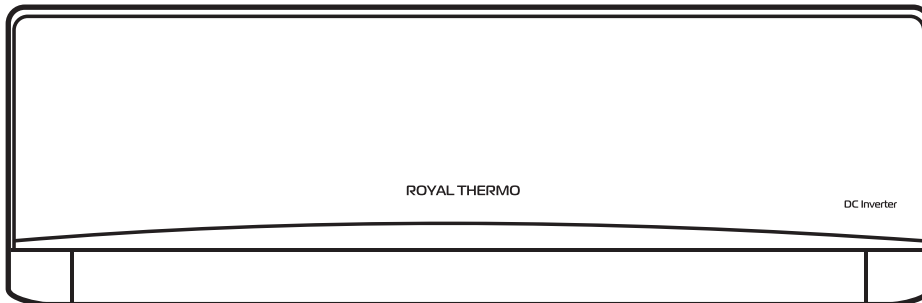




## Кондиционер воздуха сплит-система бытовая



### Инструкция пользователя

**RTPI-07HN8**  
**RTPI-09HN8**  
**RTPI-12HN8**  
**RTPI-18HN8**  
**RTPI-24HN8**

## Инструкция по эксплуатации кондиционера воздуха сплит-системы бытовой

Мы благодарим Вас за сделанный выбор!

Вы выбрали первоклассный продукт от Royal Thermo, который, мы надеемся, доставит Вам много радости в будущем. Royal Thermo стремится предложить как можно более широкий ассортимент качественной продукции, который сможет сделать Вашу жизнь еще более удобной.

Кондиционеры воздуха Royal Thermo являются надёжными и долговечными источниками кондиционирования воздуха.

Внимательно изучите данное руководство, чтобы правильно использовать Ваш новый кондиционер воздуха и наслаждаться его преимуществами. Мы гарантируем, что он сделает Вашу жизнь намного комфортнее, благодаря легкости в использовании.

Удачи!

Адреса сервисных центров, а также подробную информацию о продуктах компании Royal Thermo Вы можете найти на сайте: [www.royal-thermo.ru](http://www.royal-thermo.ru) или у Вашего дилера.

**В тексте данной инструкции применяются следующие обозначения:**



*Требования, несоблюдение которых может привести к травме или серьезному повреждению оборудования.*



**ПРИМЕЧАНИЕ** – поясняющая информация, на которую следует обратить внимание.



Больше полезной  
и интересной информации  
о приборах и аксессуарах  
Royal Thermo – на сайте  
[www.royal-thermo.ru](http://www.royal-thermo.ru)

## СОДЕРЖАНИЕ

1. НАЗНАЧЕНИЕ КОНДИЦИОНЕРА .....	4
2. УСЛОВИЯ БЕЗОПАСНОЙ ЭКСПЛУАТАЦИИ .....	4
3. УСТРОЙСТВО КОНДИЦИОНЕРА .....	5
4. УПРАВЛЕНИЕ КОНДИЦИОНЕРОМ .....	5
5. ПАНЕЛЬ ИНДИКАЦИИ ВНУТРЕННЕГО ДИСПЛЕЯ .....	6
6. ТЕХНИЧЕСКИЕ ХАРАКТЕРИСТИКИ МОДЕЛЕЙ .....	7
7. УСЛОВИЯ ЭКСПЛУАТАЦИИ КОНДИЦИОНЕРА .....	7
8. ПУЛЬТ ДИСТАНЦИОННОГО УПРАВЛЕНИЯ .....	8
9. ПАНЕЛЬ ИНДИКАЦИИ .....	11
10. ПОРЯДОК РАБОТЫ КОНДИЦИОНЕРА В РАЗЛИЧНЫХ РЕЖИМАХ .....	11
11. ОСНОВНЫЕ ФУНКЦИИ УПРАВЛЕНИЯ .....	12
12. ДОПОЛНИТЕЛЬНЫЕ ФУНКЦИИ УПРАВЛЕНИЯ .....	12
13. БЛОКИРОВКА КНОПОК ПУЛЬТА .....	12
14. ФУНКЦИЯ АВТОМАТИЧЕСКОГО ОТТАИВАНИЯ ВНУТРЕННЕГО БЛОКА .....	12
15. ШКАЛА ТЕМПЕРАТУРЫ ПО ЦЕЛЬСИУ И ШКАЛА ТЕМПЕРАТУРЫ ПО ФАРЕНГЕЙТУ .....	13
16. АВТООБОГРЕВ 8 °С .....	13
17. ПРИНУДИТЕЛЬНОЕ ВКЛЮЧЕНИЕ/ВЫКЛЮЧЕНИЕ ФУНКЦИИ РАЗМОРОЗКИ .....	13
18. ПОРЯДОК УПРАВЛЕНИЯ .....	13
19. ЗАМЕНА ЭЛЕМЕНТОВ ПИТАНИЯ .....	14
20. УПРАВЛЕНИЕ КОНДИЦИОНЕРОМ БЕЗ ПУЛЬТА ДИСТАНЦИОННОГО УПРАВЛЕНИЯ .....	14
21. УХОД И ТЕХНИЧЕСКОЕ ОБСЛУЖИВАНИЕ .....	14
22. ПОИСК И УСТРАНЕНИЕ НЕИСПРАВНОСТЕЙ .....	15
23. УТИЛИЗАЦИЯ .....	16
24. ТРАНСПОРТИРОВКА И ХРАНЕНИЕ .....	16
25. СРОК ЭКСПЛУАТАЦИИ .....	16
26. ГАРАНТИЯ .....	16
27. ДАТА ИЗГОТОВЛЕНИЯ .....	16
28. КОМПЛЕКТАЦИЯ .....	17
29. СЕРТИФИКАЦИЯ .....	17
30. ПРОТОКОЛ ТЕСТОВОГО ЗАПУСКА .....	18
31. ПРОТОКОЛ О ПРИЕМКЕ ОБОРУДОВАНИЯ ПОСЛЕ ПРОВЕДЕНИЯ ПУСКОНАЛАДОЧНЫХ РАБОТ .....	19
32. ГАРАНТИЙНЫЙ ТАЛОН .....	20

### Примечание:

В тексте данной инструкции кондиционеры воздуха сплит-системы бытовые могут иметь такие технические названия, как: прибор, устройство, аппарат, кондиционер и т. п.

## 1. НАЗНАЧЕНИЕ КОНДИЦИОНЕРА

Кондиционер бытовой с наружным и внутренним блоком (сплит-система) предназначен для создания оптимальной температуры воздуха при обеспечении санитарно-гигиенических норм в жилых, общественных и административно-бытовых помещениях.

Кондиционер осуществляет охлаждение, осушение, нагрев и вентиляцию воздуха.

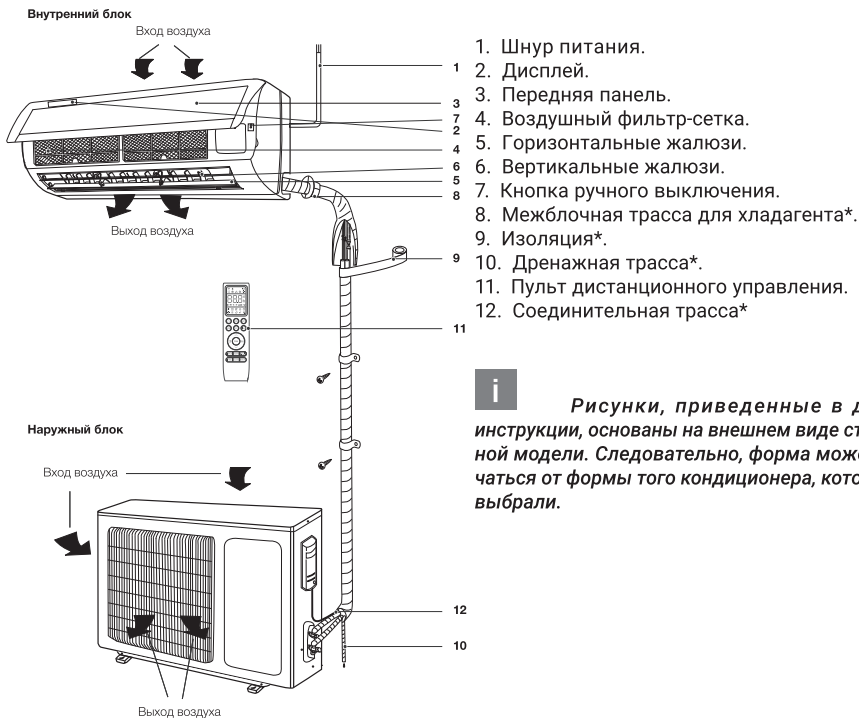
## 2. УСЛОВИЯ БЕЗОПАСНОЙ ЭКСПЛУАТАЦИИ

- Данное устройство заполнено хладагентом R32.
- Не используйте хладагент, отличный от указанного (R32) для комплектации или замены. В противном случае в контуре охлаждения может образоваться недопустимо высокое давление, что может привести к неисправности или взрыву изделия.
- Количество заправляемого хладагента должно соответствовать данным, которые указаны в Руководстве по безопасности.
- Техническое обслуживание и ремонт кондиционера, работающего на R32 хладагенте должно осуществляться после проверки на безопасность устройства, чтобы минимизировать риск возникновения опасных инцидентов.
- Использование кондиционера при низких температурах может привести к его неисправности.
- Монтаж кондиционера должен осуществляться квалифицированными специалистами официального дилера.
- Используйте правильное напряжение питания в соответствии с требованиями в заводском паспорте. В противном случае могут произойти серьезные сбои, возникнуть опасность для жизни или произойти пожар.
- Не допускайте попадания грязи в вилку или розетку. Надежно подсоедините шнур источника питания во избежание получения удара электрическим током или пожара.
- Не отключайте автоматический выключатель источника питания и не выдергивайте шнур из розетки в процессе работы устройства. Это может привести к пожару.
- Ни в коем случае не разрезайте и не пережимайте шнур источника питания, поскольку вследствие этого шнур питания может быть поврежден. В случае повреждения шнура питания можно получить удар электрическим током или может вспыхнуть пожар.
- Никогда не наращивайте кабель питания.
- Это может привести к перегреву и явиться причиной пожара.
- Не применяйте удлинители силовых линий и не используйте розетку для одновременного питания другой электрической аппаратуры. Это может привести к поражению электрическим током и возникновению пожара.
- Не вытаскивайте штепсель питания из розетки, держась за кабель питания. Это может привести к пожару и поражению электрическим током.
- Обязательно вынимайте штепсель из розетки питания в случае длительного простоя кондиционера воздуха.
- Не загораживайте воздухозаборное и воздуховыпускное отверстия наружного и внутреннего блоков. Это может вызвать падение мощности кондиционера и привести к нарушению его работы.
- Ни в коем случае не вставляйте палки или аналогичные предметы во внешний блок прибора. Так как вентилятор вращается при высокой скорости, такое действие может стать причиной получения телесного повреждения.
- Для Вашего здоровья вредно, если охлажденный воздух попадает на Вас в течение длительного времени. Рекомендуется отклонить направление воздушного потока таким образом, чтобы проветривалась вся комната.
- Отключите прибор с помощью пульта дистанционного управления в случае, если произошел сбой в работе.
- Не проводите ремонт прибора самостоятельно. Если ремонт будет выполнен неквалифицированным специалистом, то это может стать причиной поломки кондиционера, а также удара электрическим током или пожара.



- Не размещайте нагревательные приборы рядом с кондиционером воздуха. Поток воздуха от кондиционера может привести к недостаточной производительности нагревательного прибора и наоборот.
- При проведении чистки необходимо прекратить работу кондиционера и отключить подачу питания. В противном случае возможно поражение электрическим током.
- Не допускайте размещения рядом с блоками горючих смесей и распылителей. Существует опасность воспламенения.
- Не допускайте, попадания воздушного потока на газовую горелку и электрическую плиту.
- Не касайтесь функциональных кнопок влажными руками.
- Убедитесь в том, что стена для установки блока достаточно прочна. В противном случае возможно падение блока, сопровождающееся нанесением травм и т. п.
- Не допускайте попадания каких-либо предметов на внешний блок кондиционера.
- Кондиционер должен быть заземлен.
- При появлении признаков горения или дыма, пожалуйста, отключите электропитание и свяжитесь с центром обслуживания, если возгорание или задымление не прекратилось после отключения, примите необходимые меры после возгорания, немедленно обратитесь в местную пожарную службу.
- Прибор не предназначен для использования лицами (включая детей) с пониженными физическими, сенсорными или умственными способностями или при отсутствии у них жизненного опыта или знаний, если они не находятся под присмотром или не проинструктированы об использовании прибора лицом, ответственным за их безопасность. Дети должны находиться под присмотром для недопущения игр с прибором.

### 3. УСТРОЙСТВО КОНДИЦИОНЕРА

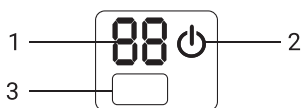


**i** Рисунки, приведенные в данной инструкции, основаны на внешнем виде стандартной модели. Следовательно, форма может отличаться от формы того кондиционера, который Вы выбрали.

#### 4. УПРАВЛЕНИЕ КОНДИЦИОНЕРОМ

- Для управления кондиционера применяется беспроводной инфракрасный дистанционный пульт.
- При управлении расстояние между пультом и приемником сигнала на внутреннем блоке должно быть не более 8 м. Между пультом и блоком не должно быть предметов, мешающих прохождению сигнала.
- Пульт управления должен находиться на расстоянии не менее 1 м от телевизионной и радио аппаратуры.
- Не роняйте и не ударяйте пульт, а также не оставляйте его под прямыми солнечными лучами.
- Для управления комнатным кондиционером пульт дистанционного управления следует направить на приемник сигнала.
- Пульт дистанционного управления включает кондиционер на расстоянии до 7 м, если его направлять на приемник сигнала внутреннего блока.

#### 5. ПАНЕЛЬ ИНДИКАЦИИ ВНУТРЕННЕГО ДИСПЛЕЯ\*



1. Индикатор температуры.
2. Индикация работы прибора.
3. Приемник сигнала.

\*Может отличаться от представленной.

## 6. ТЕХНИЧЕСКИЕ ХАРАКТЕРИСТИКИ МОДЕЛЕЙ

Модель	RTPI-07HN8	RTPI-09HN8	RTPI-12HN8	RTPI-18HN8	RTPI-24HN8
Тип кондиционера	инверторная настенная сплит-система				
Холодопроизводительность ВТУ/час	7506 (1024-9724)	8530 (1706-11089)	11000 (3071-12283)	15700 (3412-18084)	21000 (6100-23500)
Теплопроизводительность, ВТУ/час	8189 (2047-9895)	9554 (1706-11942)	11600 (3071-13648)	17742 (2388-19278)	22000 (4400-24000)
Потребляемая мощность (охлаждение/обогрев), Вт	590 (80-1100) / 590 (130-1300)	720 (150-1300) / 750 (140-1500)	991 (220-1300) / 916 (220-1500)	1355 (420-1800) / 1340 (420-1900)	1827 (450-2200) / 1912 (450-2300)
Электропитание	220 – 240 В~, 50 Гц, 1 фаза				
Производительность по воздуху, м³/час	500/470/420/250	500/470/390/250	590/520/400/320	850/800/700/550	900/800/600/400
Класс энергоэффективности (охлаждение/обогрев (EER/COP))	A++/A+	A++/A+	A++/A+	A++/A+	A++/A+
Тип хладагента	R32				
Условия работы кондиционера при температуре наружного воздуха (охлаждение/обогрев)	от -15 °С до +43 °С / от -15 °С до +24 °С				
Уровень шума (внутренний блок/ внешний блок), дБ(А)	22/50	22/51	26/52	31/55	30/57
Номинальный ток (охлаждение/ обогрев), А	2,9/2,9	3,2/3,2	4,4/4,0	5,9/5,8	7,6/7,6
Диаметр труб (жид.-газ), мм	1/4 / 3/8	1/4 / 3/8	1/4 / 3/8	1/4 / 3/8	1/4 / 1/2
Максимальная длина трассы, м	15	15	20	25	25
Максимальный перепад высот, м	10	10	10	10	10
Размеры ШхВхГ (внутренний блок/ наружный блок), мм	696×251×185/ 710×450×293	696×251×185/ 732×550×330	773×251×185/ 732×550×330	972×300×225/ 732×555×330	972×300×225/ 873×555×376
Вес нетто (внутренний блок/ наружный блок), кг	7,5/21	7,5/25	8,5/25	13,5/26,5	13,5/36,5
Размеры в упаковке ШхВхГ (внутренний блок/наружный блок), мм	745×322×255/ 764×525×330	745×322×255/ 792×615×393	822×322×255/ 794×615×373	1020×369×295/ 794×615×376	1020×369×295/ 951×620×431
Вес брутто (внутренний блок/ наружный блок), кг	8,5/23,0	8,5/27,5	9,5/27,5	16,0/29	15,5/39,5

## 7. УСЛОВИЯ ЭКСПЛУАТАЦИИ КОНДИЦИОНЕРА

Режим	Причина
ОБОГРЕВ	Если температура воздуха вне помещения выше 24 °С
	Если температура в комнате выше 27 °С
ОХЛАЖДЕНИЕ	Если температура воздуха вне помещения выше 43 °С
	Если температура воздуха вне помещения ниже -15 °С
ОСУШЕНИЕ	Если температура в комнате ниже -15 °С

### Условия эксплуатации

Устройство защиты может автоматически выключить кондиционер в следующих случаях:



*Не регулируйте вручную горизонтальные жалюзи, в противном случае может произойти их поломка.*

*Чтобы предотвратить образование конденсата не допускайте длительного направления воздушного потока вниз в режиме ОХЛАЖДЕНИЕ или ОСУШЕНИЕ.*

**Чрезмерный шум**

- Устанавливайте кондиционер в месте, способном выдержать его вес, чтобы он работал с наименьшим шумом.
- Устанавливайте наружную часть кондиционера в месте, где выброс воздуха и шум от работы кондиционера не помешают соседям.
- Не устанавливайте какие-либо ограждения перед наружной частью кондиционера, т. к. это увеличивает шум.

**Особенности устройства защиты**

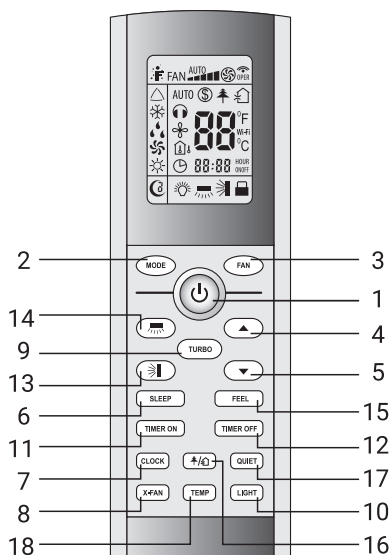
- При переключения режима либо после того, как кондиционер был выключен и затем вновь включен, компрессор кондиционера запустится только через 3 минуты.
- После включения в течении первых 20 секунд кондиционер производит самодиагностику и только после этого начинает работать.

**Особенности режима ОБОГРЕВ**

Предварительный нагрев. После начала работы кондиционера в режиме ОБОГРЕВ, теплый воздух начинает поступать только через 2-5 минут.

Размораживание наружного блока. В процессе обогрева кондиционер будет автоматически размораживаться для увеличения своей производительности. Обычно это занимает от 2 до 10 минут. Во время размораживания вентиляторы не работают. После того, как размораживание завершено, режим обогрева включается автоматически.

При режиме размораживания возможно появление пара от наружного блока кондиционера, это нормально и не является неисправностью.

**8. ПУЛЬТ ДИСТАНЦИОННОГО УПРАВЛЕНИЯ**

- 1 Кнопка ON/OFF – Включение/выключение.
  - 2 Кнопка MODE – Выбор режима работы.
  - 3 Кнопка FAN – Скорость вращения вентилятора.
  - 4 Кнопка ▲ – Кнопка увеличения температуры.
  - 5 Кнопка ▼ – Кнопка уменьшения температуры.
  - 6 Кнопка SLEEP – Ночной режим.
  - 7 Кнопка CLOCK – Часы.
  - 8 КНОПКА X-Fan – Функция продувки испарителя.
  - 9 Кнопка TURBO – Режим Турбо.
  - 10 Кнопка LIGHT – Подсветка дисплея на внутреннем блоке.
  - 11 Кнопка TIMER ON – Включение таймера.
  - 12 Кнопка TIMER OFF – Отключение таймера.
  - 13 Кнопка – Выбор положения горизонтальных жалюзи.
  - 14 КНОПКА – Выбор положения вертикальных жалюзи\*.
  - 15 Кнопка I FEEL – Функция FOLLOW ME.
  - 16 КНОПКА HEALTH/AIR – Включение режимов ионизации и «приток свежего воздуха»\*.
  - 17 КНОПКА QUIET – Тихий режим\*.
  - 18 КНОПКА TEMP – Установка температуры\*.
- \* – Данные функции отсутствуют в моделях серии RTP1-HN8.

**1 ON/OFF (ВКЛЮЧЕНИЕ/ВЫКЛЮЧЕНИЕ)**

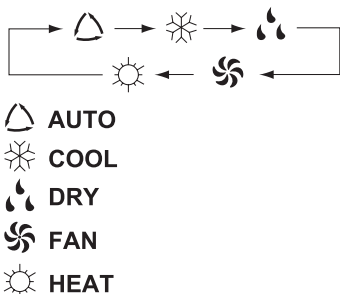
Нажмите кнопку ON/OFF. Когда прибор получит сигнал, то на дисплее внутреннего блока загорится индикатор режима работы (1). При нажатии кнопки второй раз, прибор будет



выключен. Включая или выключая прибор, функция TIMER и функция SLEEP будут отключены, но предварительные настройки сохранятся.

## 2. MODE (РЕЖИМ РАБОТЫ)

Нажатием кнопки MODE выбирается режим работы в следующей последовательности: AUTO (Автоматический), Cool (Охлаждение), DRY (Осушение), HEAT (Нагрев), Fan (Вентилятор). На дисплее пульта высвечиваются соответствующие знаки индикации режимов:



### i

#### О РЕЖИМЕ AUTO (АВТОМАТИЧЕСКИЙ РЕЖИМ РАБОТЫ)

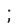


Когда выбран режим AUTO (АВТОМАТИЧЕСКИЙ РЕЖИМ РАБОТЫ), установленная температура отображаться на LCD-дисплее не будет, кондиционер в зависимости от температуры воздуха в помещении автоматически начинает работать в режиме охлаждения или нагрева, создавая комфортные условия для пользователя.

## 3. FAN (ВЫБОР СКОРОСТИ ВРАЩЕНИЯ ВЕНТИЛЯТОРА)

Нажатием кнопки FAN скорость вентилятора меняется в следующей последовательности:

AUTO – Низкая – Средняя – Высокая

На дисплее высвечивается соответствующая индикация скорости вентилятора:

A U T O ; «  » – Низкая ; «  » – Средняя ; «  » – Высокая. В режиме AUTO скорость вентилятора задается автоматически в зависимости от разницы заданной температуры и температуры окружающего воздуха.

## 4. КНОПКА НАСТРОЙКИ КОМНАТНОЙ ТЕМПЕРАТУРЫ ▲


Используется для увеличения температуры, значений таймера. Для того, чтобы увеличить температуру, нажмите кнопку ▲.

Непрерывное нажатие и удержание кнопки ▲ более 2 секунд соответственно будет быстро увеличивать температуру до того момента, пока кнопка не будет отжата. В режиме AUTO функция регулировки температуры отсутствует. Диапазон регулировки температур: 16–30 °C или 61–86 °F.

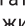

## 5. КНОПКА НАСТРОЙКИ КОМНАТНОЙ ТЕМПЕРАТУРЫ ▼

Используется для уменьшения температуры, значений таймера. Непрерывное нажатие и удержание кнопки ▼ более 2 секунд соответственно будет быстро понижать температуру до того момента, пока кнопка не будет отжата. В режиме AUTO функция регулировки температуры отсутствует.

## 6. SLEEP (НОЧНОЙ РЕЖИМ)

Используется для установки или отмены НОЧНОГО РЕЖИМА. После включения прибора функцию установки ночного режима нужно активировать. После выключения прибора все существующие настройки функции НОЧНОГО РЕЖИМА будут отменены. При установке функции НОЧНОГО РЕЖИМА на дисплее пульта высвечивается значок . В этом режиме может быть применена функция TIMER. В режиме AUTO и FAN данная функция недоступна.

## 7. CLOCK (ЧАСЫ)

Нажатием кнопки CLOCK (ЧАСЫ) можно выставить время часов, значок  начнет мигать на дисплее. На момент мигания знака  в течение 5 секунд можно выставить время, нажимая

кнопку ▲ или кнопку ▼, непрерывным нажатием и удержанием кнопки — более 2 секунд значение времени будет изменяться каждые 0,5 секунд на 1 значение.

После того, как значок CLOCK (ЧАСЫ) перестанет мигать и на дисплее появится постоянно горящий значок ⌚ — значит время выставлено. После установки времени нажмите кнопку CLOCK повторно для подтверждения. После отключения прибора из сети часы необходимо выставить заново. Знак индикации ⌚ высвечивается на дисплее после подачи электропитания. В зоне индикации часов высвечивается текущее время либо значение времени таймера в зависимости от установок.

#### 8 X-FAN (функция продувки испарителя)

Данная функция может быть использована только в режимах ОХЛАЖДЕНИЕ и ОСУШЕНИЕ. Для включения функции нажмите на кнопку X-FAN, при этом на дисплее отобразится . В случае, если функция активна, при выключении сплит-системы с помощью кнопки ON/OFF, кондиционер продолжит продувать испаритель на самой низкой скорости вращения вентилятора в течении 2х минут. Это позволит просушить теплообменник внутреннего блока, для предотвращения образования неприятного запаха. По умолчанию функция не активна - после нажатия кнопки ON/OFF кондиционер незамедлительно выключается.

#### 9 TURBO (ТУРБО-РЕЖИМ)

В режиме COOL (ОХЛАЖДЕНИЕ) и HEAT (ОБОГРЕВ) нажатием кнопки TURBO можно включить/выключить функцию ТУРБО-РЕЖИМ. После включения на дисплее появится значок ⚡. При переключении режимов либо при увеличении/уменьшении скорости вращения вентилятора, функция ТУРБО-РЕЖИМ автоматически отключается.



#### О РЕЖИМЕ TURBO

*После запуска данной функции прибор начнет работать на максимальной мощности, чтобы обогреть или охладить помещение как можно скорее.*

#### 10 LIGHT (ПОДСВЕТКА ДИСПЛЕЯ НА ВНУТРЕН-НЕМ БЛОКЕ)

Нажатием кнопки LIGHT можно включить/выключить функцию ПОДСВЕТКИ ДИСПЛЕЯ на внутреннем блоке.

После выключения прибора из сети функцию LIGHT необходимо подключить заново.

#### 11 TIMER ON (ВКЛЮЧЕНИЕ ТАЙМЕРА)

Нажатием кнопки TIMER ON (ВКЛЮЧЕНИЕ ТАЙМЕРА) устанавливается функция включения кондиционера по таймеру. Значок <sup>HOUF</sup>ON появится на дисплее и замигает, в этот момент появятся мигающие часы с помощью которых можно установить время таймера. В течение 5 секунд, пока часы на дисплее будут мигать, нажимая кнопку ▲ или ▼, время можно увеличивать или уменьшать на 1 минуту. Удерживая кнопку ▲ или ▼ более 2 секунд, время можно увеличить или уменьшить на 10 минут. После того, как время на часах установлено, на дисплее появится значок <sup>HOUF</sup>ON и на часах отобразится текущее время. Нажмите кнопку TIMER ON чтобы сохранить время таймера. Теперь время установлено. Повторное нажатие кнопки TIMER ON отменит функцию таймера. Значок <sup>HOUF</sup>ON на дисплее исчезнет. Теперь таймер отключен. Перед тем, как выставить таймер, на часах необходимо установить действующее время.

#### 12 TIMER OFF (ВЫКЛЮЧЕНИЕ ТАЙМЕРА)

Нажатием кнопки TIMER OFF (ВЫКЛЮЧЕНИЕ ТАЙМЕРА) можно отключить таймер. Таймер можно отключить пока на дисплее мигает значок <sup>HOUF</sup>OFF. Метод отключения таймера аналогичен методу установки функции TIMER ON (ВКЛЮЧЕНИЕ ТАЙМЕРА).

#### 13, 14 SWING UP AND DOWN (ПОЛОЖЕНИЕ ЖАЛЮЗИ)

Нажатием кнопки SWING UP AND DOWN можно регулировать положения горизонтальных жалюзи внутреннего блока под необходимым Вам углом. Выбор положения горизонтальных жалюзи осуществляется в следующей последовательности:

Режим качания включает в себя весь угол обдува. Ниже показаны 3 основных стандартных положения жалюзи внутреннего блока.

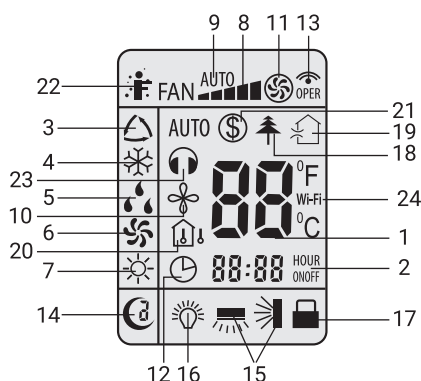


Если нажать на кнопку  и удерживать в течение 2 секунд жалюзи начнут качаться, затем, если кнопку отжать, положение жалюзи  зафиксируется в выбранном положении.

Также, в режиме покачивания, нажатием кнопки более 2 секунд фиксируется необходимый угол поворота жалюзи. Данное положение будет сохранено до следующей регулировки.

- 15 FOLLOW ME - в данном режиме пульт ДУ передает на кондиционер значение текущей температуры непосредственно в месте нахождения пульта ДУ. Значение текущей температуры также отразится на дисплее пульта ДУ. При включении соответствующий индикатор отобразится на дисплее пульта ДУ. Для выключения еще раз нажмите кнопку (IFEEL).
- 16 HEALTH/AIR – данная функция не используется.

## 9. ПАНЕЛЬ ИНДИКАЦИИ



- 1 Заданная температура.
- 2 Индикация часов и таймера.
- 3 AUTO (выбор АВТОМАТИЧЕСКОГО РЕЖИМА работы).
- 4 COOL (охлаждение).
- 5 DRY (Осушение).
- 6 FAN (Вентилятор).
- 7 HEAT (Нагрев).
- 8 Скорость вращения вентилятора.
- 9 AUTO FAN – автоматический режим работы вентилятора.
- 10 Режим X-FAN (Функция продувки испарителя).
- 11 Режим TURBO.
- 12 Индикатор CLOCK (ЧАСЫ).
- 13 Передача сигнала.
- 14 Ночной режим SLEEP.
- 15 Положение горизонтальных/верти-

кальных жалюзи.

- 16 LIGHT.
- 17 Блокировка кнопок.
- 18 Режим HEALTH. Ионизация.\*
- 19 Приток свежего воздуха.\*
- 20 Температура снаружи/внутри.\*
- 21 Автообогрев при 8 °С.
- 22 Функция FOLLOW ME.
- 23 Тихий режим\*.
- 24 Функция управления по WI-FI.\*

\* – Данные функции отсутствуют в моделях серии RTPI-HN8.

## 10. ПОРЯДОК РАБОТЫ КОНДИЦИОНЕРА В РАЗЛИЧНЫХ РЕЖИМАХ

- В режиме охлаждения или нагрева кондиционер поддерживает заданную температуру с точностью  $\pm 1$  °С.
- Если заданная температура в режиме охлаждения выше температуры окружающего воздуха более чем на 1 °С – кондиционер будет работать в режиме вентиляции.

- Если заданная температура в режиме нагрева ниже температуры окружающего воздуха более чем на 1 °С – кондиционер будет работать в режиме вентиляции.
- В режиме AUTO температура не регулируется вручную, кондиционер автоматически поддерживает комфортную температуру 25±2 °С. Если температура плюс 20 °С кондиционер автоматически начнет работу в режиме нагрева. При температуре плюс 26 °С кондиционер включится в режим охлаждения.
- В режиме осушения (DRY) кондиционер поддерживает заданную температуру с точностью ±2 °С. Если при включении кондиционера температура в помещении выше заданной более чем на 2 °С, то кондиционер будет работать в режиме охлаждения.
- При достижении температуры ниже заданной более чем на 2 °С компрессор и вентилятор наружного блока прекращают работу, вентилятор внутреннего блока вращается с низкой скоростью.
- В режиме SLEEP\* при работе на охлаждение после первого часа работы заданная температура автоматически повышается на 1 °С, после второго – еще на 1 °С.
- Далее заданная температура остается без изменения.
- В режиме SLEEP\* при работе на нагрев после первого часа работы заданная температура автоматически понижается на 2 °С, после второго – еще на 2 °С.
- Далее заданная температура остается без изменения.

## 11. ОСНОВНЫЕ ФУНКЦИИ УПРАВЛЕНИЯ

Для включения/выключения прибора нажмите кнопку ON/OFF.



*После выключения прибора жалюзи внутреннего блока закроются автоматически.*

- Нажимая кнопку MODE, можно выбрать необходимый Вам режим работы, либо выбрать предустановленные режимы COOL или HEAT.
- Кнопками ▲ или ▼ можно установить желаемую температуру. В режиме AUTO температура задается автоматически.
- Нажимая кнопку FAN, можно выбрать необходимую Вам скорость вращения вентилятора.

## 12. ДОПОЛНИТЕЛЬНЫЕ ФУНКЦИИ УПРАВЛЕНИЯ

1. Нажимая кнопку SLEEP можно включить/отключить НОЧНОЙ РЕЖИМ РАБОТЫ.
2. Нажимая кнопку TIMER, можно установить или отключить функцию таймера.
3. Нажимая кнопку DISPLAY, можно включить или отключить подсветку дисплея на внутреннем блоке.
4. Нажимая кнопку TURBO, можно включить/отключить интенсивный режим.

## 13. БЛОКИРОВКА КНОПОК ПУЛЬТА

Если пульт управления находится в состоянии ВКЛ., то одновременным нажатием кнопок ▲ и ▼ можно заблокировать/разблокировать клавиатуру на пульте ДУ. Если пульт ДУ заблокирован, на дисплее высвечивается значок . После снятия блокировки значок с дисплея исчезнет.

## 14. ФУНКЦИЯ АВТОМАТИЧЕСКОГО ОТТАИВАНИЯ ВНУТРЕННЕГО БЛОКА


В случае, если температура внутри и снаружи помещения низкая, теплообменник внутреннего блока начинает обмерзать. При температуре на теплообменнике 0 °С автоматически включается функция

автоматического оттаивания. Компрессор и вентиляторы внутреннего и наружного блока останавливаются. На панели внутреннего блока мигает индикатор.

## 15. ШКАЛА ТЕМПЕРАУТРЫ ПО ЦЕЛЬСИЮ И ШКАЛА ТЕМПЕРАУТРЫ ПО ФАРЕНГЕЙТУ

Необходимо отключить прибор. Одновременно удерживая кнопку MODE и кнопку ▼ установите режим °C ( Centigrade) или °F ( Fahrenheit).

## 16. АВТООБОГРЕВ 8 °C





Данная функция используется для автоматического поддержания плюсовой температуры в доме + 8 °C. Для ее включения или отключения необходимо в режиме обогрева нажать одновременно кнопки TEMP и CLOCK. Когда функция активна, на дисплее пульта ДУ отображаются иконки  и 8 °C.

## 17. ПРИНУДИТЕЛЬНОЕ ВКЛЮЧЕНИЕ/ВЫКЛЮЧЕНИЕ ФУНКЦИИ РАЗМОРОЗКИ

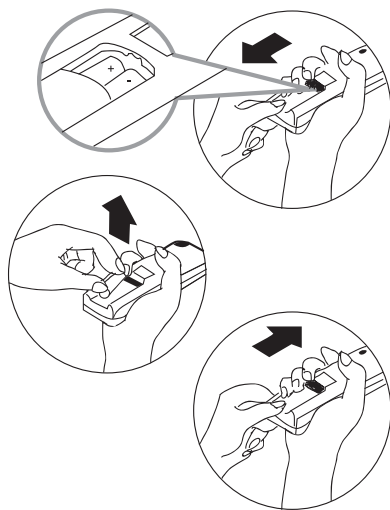
Функция разморозки (Defrosting) может быть принудительно выключена или включена. Для этого необходимо в состоянии пульта ВЫКЛ. нажать одновременно кнопки X-FAN и MODE. Режим разморозки включится или выключится в зависимости от предыдущего состояния. При включении функции в зоне индикации температуры загорается символ H1.

Если функция включена, то при включении кондиционера в режим нагрева символ H1 будет мигать в течении 5 секунд. Если при этом нажать одновременно кнопки ▲ ▼, то вместо символа H1 высвечивается заданная температура.

## 18. ПОРЯДОК УПРАВЛЕНИЯ

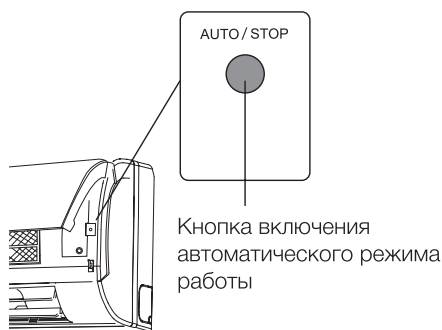
- После подключения кондиционера к сети электропитания нажмите кнопку ON/OFF для включения кондиционера.
- Кнопкой MODE выберите режим охлаждения COOL или нагрева HEAT.
- Кнопками ▲ ▼ установите значение заданной температуры в диапазоне от 16 до 30 °C.
- В режиме AUTO значение температуры устанавливается автоматически и с пульта не задается.
- Кнопкой FAN установите требуемый режим вращения вентилятора: AUTO FAN (автоматический),  — низкая скорость,  — средняя скорость  — высокая скорость.
- Кнопкой  установите режим качания жалюзи. Для включения функций SLEEP, TIMER, TURBO, LIGHT нажмите соответствующие кнопки.

## 19. ЗАМЕНА ЭЛЕМЕНТОВ ПИТАНИЯ



- В пульте управления кондиционера применяются две батарейки 1,5 В типа ААА.
- Для извлечения батареек, при замене, необходимо сдвинуть крышку пульта управления в направлении стрелки (см. рисунок) извлечь батарейки и установить новые.
- Установите крышку пульта на место.
- Не допускается использовать одновременно батарейку выработавшую ресурс и новую, а также батарейки разных типов. Срок службы батареек не более 1 года.
- Если предполагается, что пульт не будет использоваться длительное время необходимо извлечь батарейки.

## 20. УПРАВЛЕНИЕ КОНДИЦИОНЕРОМ БЕЗ ПУЛЬТА ДИСТАНЦИОННОГО УПРАВЛЕНИЯ



Если вы потеряли пульт ДУ или он неисправен, выполните следующие шаги:  
**Если кондиционер не работает.**

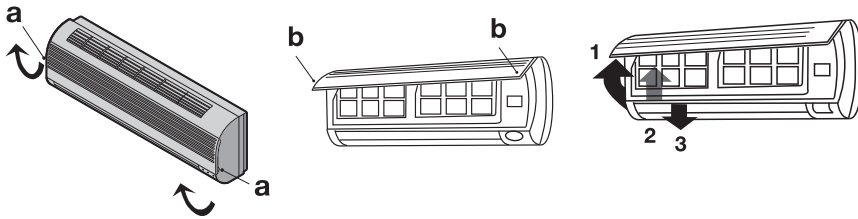
Если вы хотите запустить кондиционер, нажмите кнопку автоматического включения на внутреннем блоке (перед этим аккуратно приподнимите переднюю панель).

При нажатии кнопки переключателя кондиционер включится в автоматический режим. В зависимости от температуры в помещении кондиционер будет охлаждать, нагревать или работать в режиме вентиляции. **Если кондиционер работает**, то при нажатии кнопки остановится.

## 21. УХОД И ТЕХНИЧЕСКОЕ ОБСЛУЖИВАНИЕ

Чистка передней панели

- Отключите устройство от источника питания до того, как вынете шнур питания из розетки.
- Чтобы снять переднюю панель кондиционера, зафиксируйте ее в верхней позиции и тяните на себя.



- Используйте сухую и мягкую тряпку для очистки панели. Используйте теплую воду (ниже 40 °С) для промывки панели, если устройство очень грязное.
- Ни в коем случае не используйте бензин, растворители и абразивные средства для очистки передней панели кондиционера.
- Не допускайте попадания воды на внутренний блок. Велика опасность получить удар электрическим током. Установите и закройте переднюю панель путем нажатия позиции «b» по направлению вниз.

#### Чистка воздушного фильтра

Необходимо прочищать воздушный фильтр после его эксплуатации в течение 100 часов.

Процесс очистки выглядит следующим образом:

#### Очистка и повторная установка воздушного фильтра

Если загрязнение уже есть, то промойте фильтр моющим раствором в теплой воде. После очистки хорошо просушите фильтр в тени. Установите фильтр на место. Снова закройте переднюю панель.

- Отключите кондиционер.
- Откройте переднюю панель.
- Аккуратно потяните рычаг фильтра на себя.
- Извлеките фильтр.



*Промывайте воздушный фильтр каждые две недели, если кондиционер работает в очень загрязненном помещении.*

## 22. ПОИСК И УСТРАНЕНИЕ НЕИСПРАВНОСТЕЙ

Следующие случаи не всегда являются признаками неполадок, пожалуйста, убедитесь в этом, прежде чем обращаться в сервисную службу.

### 1 Прибор не работает:

- подождите 3 минуты и попытайтесь снова включить кондиционер. Возможно, защитное устройство блокирует работу кондиционера;
- сели батарейки в пульте дистанционного управления;
- вилка не до конца вставлена в розетку.

### 2 Отсутствует поток охлажденного или нагретого воздуха (в зависимости от необходимого режима):

- возможно, загрязнен воздушный фильтр.
- проверьте, не заблокированы ли впускные и выпускные воздушные отверстия.
- возможно, неправильно установлена температура.

### 3 Прибор не включается сразу же:

- при изменении режима в процессе работы происходит задержка срабатывания на 3 минуты.

### 4 Специфический запах:

- этот запах может исходить от другого источника, например, мебели, сигарет и т. д., который поглощается устройством и выпускается вместе с воздухом.

### 5 Звук журчащей воды:

- шум возникает при движении хладагента по трубам;

- размораживание наружного блока в режиме нагрева.
- 6 Слышится потрескивание:
- звук может возникать под влиянием изменения температуры корпуса.
- 7 Из выпускного отверстия выходит туман:
- туман появляется, когда в помещении высокая влажность.
- 8 Индикатор компрессора горит постоянно, а внутренний вентилятор не работает:
- режим работы кондиционера был изменен с режима нагрева на режим охлаждения. Индикатор погаснет в течение 10 минут и вернется в режим нагрева.

**Если после всех попыток устранения неполадок проблема не решена, обратитесь в авторизованный сервисный центр в вашем регионе либо к торговому представителю.**

## 23. УТИЛИЗАЦИЯ

По окончании срока службы кондиционер следует утилизировать. Подробную информацию по утилизации кондиционера Вы можете получить у представителя местного органа власти.

## 24. ТРАНСПОРТИРОВКА И ХРАНЕНИЕ

- Кондиционеры в упаковке изготовителя могут транспортироваться всеми видами крытого транспорта в соответствии с правилами перевозки грузов, действующими на данном виде транспорта.
- Условия транспортирования при температуре от минус 50 до плюс 50 °С и при относительной влажности до 80 % при плюс 25 °С. При транспортировании должны быть исключены любые возможные удары и перемещения упаковок с кондиционерами внутри транспортного средства.
- Транспортирование и штабелирование производить в соответствии с манипуляционными знаками указанными на упаковке.
- Кондиционеры должны храниться в упаковке изготовителя в условиях хранения от плюс 1 °С до плюс 40 °С и относительной влажности до 80 % при 25 °С.

## 25. СРОК ЭКСПЛУАТАЦИИ

Срок эксплуатации прибора составляет 10 лет при условии соблюдения соответствующих правил по установке и эксплуатации.

## 26. ГАРАНТИЯ

Гарантия - 5 лет. Гарантийное обслуживание кондиционера производится в соответствии с гарантийными обязательствами, перечисленными в гарантийном талоне.

## 27. ДАТА ИЗГОТОВЛЕНИЯ

Дата изготовления указана на стикере на корпусе прибора, а также зашифрована в Code-128. Дата изготовления определяется следующим образом:

**SN XXXXXXXXXXXXXXXXXXXXXXXXXXXX**

месяц и год производства



## 28. КОМПЛЕКТАЦИЯ

- Крепления для монтажа на стену (только для внутреннего блока)
- Пульт ДУ
- Инструкция (руководство пользователя)
- Гарантийный талон (в инструкции)
- Опционально:
- Соединительные межблочные провода.

## 29. СЕРТИФИКАЦИЯ

Товар сертифицирован на территории Таможенного союза.

### Товар соответствует требованиям:

ТР ТС 004/2011 «О безопасности низковольтного оборудования»

ТР ТС 020/2011 «Электромагнитная совместимость технических средств»

**Изготовитель:** «ГРИИ ЭЛЕКТРИК АППЛИАНСЕС, ИНК. ОФ ДЖУХАЙ», Вэст Джинджи Род, Кианшань, Джухай, 519070, Гуангдонг, Китай. /

**Manufacturer:** «GREE ELECTRIC APPLIANCES, INC. OF ZHUHAI», West Jinji Road, Qianshan Zhuhai 519070, Guangdong, China.

### Импортер и уполномоченное изготовителем лицо:

ООО «Р-Климат», Россия, 119049, г. Москва,

ул. Якиманка Б., д. 35, стр. 1, эт. 3, пом. 1, ком. 4. Тел./Факс: +7 (495) 777-19-67,

e-mail: info@rusklimat.ru

Дата изготовления указывается на этикетке на приборе.

Изготовитель оставляет за собой право на внесение изменений в конструкцию и характеристики прибора.

Срок службы прибора – 10 лет.

Сделано в Китае



**Протокол о приемке оборудования  
после проведения пусканаладоочных работ**

г. \_\_\_\_\_ " \_\_\_\_ " \_\_\_\_\_ 20 \_\_\_\_ г.

Для проведения пусканаладоочных работ предъявлено следующее оборудование:

\_\_\_\_\_

смонтированное по адресу: \_\_\_\_\_

\_\_\_\_\_

**Установлено, что:**

1. Проект разработан \_\_\_\_\_  
(наименование проектной организации, номера чертежей и даты).
2. Монтажные работы выполнены \_\_\_\_\_  
(наименование монтажной организации)

**Примечание** – Паяные соединения медных труб:

- ..... (место пайки); - ..... (число паек)

3. Дата начала монтажных работ \_\_\_\_\_  
(время, число, месяц и год)

4. Дата окончания монтажных работ \_\_\_\_\_  
(время, число, месяц и год)

Установлено, что бытовая система кондиционирования готова (не готова) к тестовому запуску

Ответственный \_\_\_\_\_

ФИО монтажника

/подпись/

Во время тестового запуска бытовая система кондиционирования проверена на всех режимах, предусмотренных заводом-изготовителем, и признана исправной. Устройства защиты срабатывают своевременно.

Пусканаладоочные работы окончены.

\_\_\_\_\_

ФИО монтажника

/подпись/

Работы принял. Претензий не имею.

\_\_\_\_\_

ФИО заказчика

/подпись/

### Протокол тестового запуска

Тестовый запуск бытовой системы кондиционирования выполнен

«\_\_\_» \_\_\_\_\_ 20\_\_\_ г. в \_\_\_\_\_. Во время тестового запуска определены основные параметры работы бытовой системы кондиционирования, представленные в таблице 1.

Таблица 1. Параметры бытовой системы кондиционирования при тестовом запуске

№	Контролируемый параметр	Требуется	Фактическое значение	
1	Рабочее напряжение, В	От 200 до 240		
2	Рабочий ток, А	Менее 110% от номинального значения	Охлаждение	
			Нагрев	
3	Перепад температуры воздуха на теплообменном аппарате испарительного блока, °С	Не менее 8	Охлаждение	
			Нагрев	
4	Перепад температуры воздуха на теплообменном аппарате компрессорно-конденсаторного блока, °С	От 5 до 12	Охлаждение	
			Нагрев	

Фактические значения параметров бытовой системы кондиционирования соответствуют (не соответствуют) требуемым значениям.

Во время тестового запуска бытовая система кондиционирования проверена на всех режимах, предусмотренных заводом-изготовителем, и признана исправной. Устройства защиты срабатывают своевременно.

Пусконаладочные работы окончены.

\_\_\_\_\_  
ФИО монтажника

\_\_\_\_\_  
/подпись/

Работы принял. Претензий не имею.

\_\_\_\_\_  
ФИО монтажника

\_\_\_\_\_  
/подпись/

## Гарантийный талон

Настоящий документ не ограничивает определенные законом права потребителей, но дополняет и уточняет оговоренные законом обязательства, предполагающие соглашение Сторон, либо договор.

### **Поздравляем вас с приобретением техники отличного качества!**

Убедительно просим вас во избежание недоразумений до установки/эксплуатации изделия внимательно изучить его инструкцию по эксплуатации.

В конструкцию, комплектацию или технологию изготовления изделия, с целью улучшения его технических характеристик, могут быть внесены изменения. Такие изменения вносятся без предварительного уведомления Покупателя и не влекут обязательств по изменению/улучшению ранее выпущенных изделий.

Дополнительную информацию об этом и других изделиях Вы можете получить у Продавца или по нашей информационной линии:

Тел: 8–800–500-07-75

(По России звонок бесплатный).

E-mail: [info@royal-thermo.ru](mailto:info@royal-thermo.ru).

Адрес в Интернет: [www.royal-thermo.ru](http://www.royal-thermo.ru)

По вопросам гарантийного обслуживания обращаться по электронной почте: [customer@royal-thermo.ru](mailto:customer@royal-thermo.ru)

### **Внешний вид и комплектность изделия**

Тщательно проверьте внешний вид изделия и его комплектность, все претензии по внешнему виду и комплектности предъявляйте Продавцу при покупке изделия. Гарантийное обслуживание купленного вами прибора осуществляется через Продавца, специализированные сервисные центры или монтажную организацию, проводившую установку прибора (если изделие нуждается в специальной установке, подключении или сборке).

По всем вопросам, связанным с техобслуживанием изделия, обращайтесь в специализированные сервисные центры. Подробная информация о сервисных центрах, уполномоченных осуществлять ремонт и техническое обслуживание изделия, находится на вышеуказанном сайте.

### **Заполнение гарантийного талона**

Внимательно ознакомьтесь с гарантийным талоном и проследите, чтобы он был правильно заполнен и имел штамп Продавца. При отсутствии штампа Продавца и даты продажи (либо кассового чека с датой продажи) гарантийный срок исчисляется с даты производства изделия.

Запрещается вносить в гарантийный талон какие-либо изменения, а также стирать или переписывать указанные в нём данные. Гарантийный талон должен содержать: наименование и модель изделия, его серийный номер, дата продажи, а также имеется подпись уполномоченного лица и штамп Продавца.

В случае неисправности прибора по вине изготовителя обязательство по устранению неисправности будет возложено на уполномоченную изготовителем организацию. В данном случае покупатель вправе обратиться к Продавцу.

Ответственность за неисправность прибора, возникшую по вине организации, проводившей установку (монтаж) прибора возлагается на монтажную организацию. В данном случае необходимо обратиться к организации, проводившей установку (монтаж) прибора.

Для установки (подключения) изделия (если оно нуждается в специальной установке, подключении или сборке) рекомендуем обращаться в специализированные сервисные центры, где можете воспользоваться услугами квалифицированных специалистов. Продавец, уполномоченная изготовителем организация, импортер и изготовитель не несут ответственности за недостатки изделия, возникшие из-за его неправильной установки (подключения).

Настоящая гарантия не дает права на возмещение и покрытие ущерба, произошедшего в результате переделки или регулировки изделия, без предварительного письменного согласия изготовителя, с целью приведения его в соответствие с национальными или местными техническими стандартами и нормами безопасности, действующими в любой другой стране, кроме РФ, где это изделие было первоначально продано.

### **Настоящая гарантия распространяется на производственные или конструкционные дефекты изделия**

Выполнение ремонтных работ и замена дефектных деталей изделия специалистами уполномоченного сервисного центра производятся в сервисном центре или непосредственно у Покупателя (по усмотрению сервисного центра). Гарантийный ремонт изделия на территории Российской Федерации выполняется в срок не более 45 дней. В случае если во время устранения недостатков товара станет очевидным, что они не будут устранены в определённый соглашением Сторон срок, Стороны могут заключить соглашение о новом сроке устранения недостатков товара.

Гарантийный срок на комплектующие изделия (детали, которые могут быть сняты с изделия без применения каких-либо инструментов, т. е. ящики, полки, решётки, корзины, насадки, щётки, трубки, шланги и др. подобные комплектующие) составляет 3 (три) месяца. Гарантийный срок на новые комплектующие, установленные на изделие при гарантийном или платном ремонте, либо приобретённые отдельно от изделия, составляет 3 (три) месяца со дня выдачи отремонтированного изделия Покупателю, либо продажи последнему этих комплектующих. Гарантийное обслуживание на территории иных стран осуществляется в соответствии с требованиями местного законодательства. По вопросам гарантийного обслуживания можно обращаться к продавцу или по электронной почте.

### **Настоящая гарантия не распространяется на:**

- периодическое обслуживание и сервисное обслуживание изделия (чистку, замену фильтров или устройств, выполняющих функции фильтров);
- любые адаптации и изменения изделия, в т. ч. с целью усовершенствования и расширения обычной сферы его применения, которая указана в Инструкции по эксплуатации изделия, без предварительного письменного согласия изготовителя.

**Настоящая гарантия также не предоставляется в случае, если недостаток в товаре возник в результате:**

- использования изделия не по его прямому назначению, не в соответствии с его Инструкцией по эксплуатации, в том числе эксплуатации изделия с перегрузкой или совместно со вспомогательным оборудованием, не рекомендуемым Продавцом, уполномоченной изготовителем организацией, импортером, изготовителем;
- наличия на изделии механических повреждений (сколов, трещин и т.д.), воздействий на изделие чрезмерной силы, химически агрессивных веществ, высоких температур, повышенной влажности/запылённости, концентрированных паров, если что-либо из перечисленного стало причиной неисправности изделия;
- ремонта/наладки/инсталляции/адаптации/пуска изделия в эксплуатацию не уполномоченными на то организациями/лицами;
- неаккуратного обращения с устройством, ставшего причиной физических, либо косметических повреждений поверхности;
- если нарушены правила транспортировки/хранения/монтажа/эксплуатации;
- стихийных бедствий (пожар, наводнение и т.д.) и других причин, находящихся вне контроля Продавца, уполномоченной изготовителем организации, импортера, изготовителя и Покупателя, которые причинили вред изделию;
- неправильного подключения изделия к электрической или водопроводной сети, а также неисправностей (несоответствие рабочих параметров) электрической или водопроводной сети и прочих внешних сетей;
- дефектов, возникших вследствие попадания внутрь изделия посторонних предметов, жидкостей, кроме предусмотренных инструкцией по эксплуатации, насекомых и продуктов их жизнедеятельности и т.д.;
- необходимости замены ламп, фильтров, элементов питания, аккумуляторов, предохранителей, а также стеклянных/фарфоровых/матерчатых и перемещаемых вручную деталей и других дополнительных быстроизнашивающихся/сменных деталей изделия, которые имеют собственный ограниченный период работоспособности, в связи с их естественным износом;
- дефектов системы, в которой изделие использовалось как элемент этой системы.

**Особые условия эксплуатации кондиционеров**

Настоящая гарантия не предоставляется, когда по требованию/желанию Покупателя в нарушение действующих в РФ требований СНИПов, стандартов и иной технической документации: был неправильно подобран и куплен кондиционер (-ы) для конкретного помещения; были неправильно смонтирован(-ы) (установлен(-ы)) блок(-и) купленного Покупателем кондиционера. Также обращаем внимание Покупателя на то, что в соответствии с Жилищным Кодексом РФ Покупатель обязан согласовать монтаж купленного кондиционера(-ов) с эксплуатирующей

организацией и компетентными органами исполнительной власти субъекта Российской Федерации. Продавец, Уполномоченная изготовителем организация, Импортер, Изготовитель снимают с себя всякую ответственность за любые неблагоприятные последствия, связанные с использованием купленного кондиционера(-ов) без утвержденного плана монтажа и разрешения выше указанных организаций.

**Памятка по уходу за кондиционером:**

- раз в 2 недели (при интенсивной эксплуатации чаще), контролируйте чистоту воздушных фильтров во внутреннем блоке (см. инструкцию по эксплуатации).
- Защитные свойства этих фильтров основаны на электростатическом эффекте, поэтому даже при незначительном загрязнении фильтр перестает выполнять свои функции;
- один раз в год необходимо проводить профилактические работы, включающие в себя очистку от пыли и грязи теплообменников внутреннего и внешнего блоков, проверку давления в системе, диагностику всех электронных компонентов кондиционера, чистку дренажной системы. Данная процедура предотвратит появление неисправностей и обеспечит надежную работу вашего кондиционера; раз в год (лучше весной), при необходимости, следует вычистить теплообменник наружного блока и проверить работу кондиционера на всех режимах. Это обеспечит надежную работу вашего кондиционера;
- необходимо учесть, что эксплуатация кондиционера в зимних условиях имеет ряд особенностей. При крайне низких температурах: от -10 °C и ниже для кондиционеров не инверторного типа и от -15 °C и ниже для кондиционеров инверторного типа рекомендуется использовать кондиционер только в режиме вентиляции. Запуск кондиционера для работы в режимах охлаждения или обогрева может привести к сбоям в работе кондиционера и поломке компрессора. Если на улице отрицательная температура, а конденсат (вода из внутреннего блока) выводится на улицу, то возможно замерзание воды в дренажной системе и, как следствие, конденсат будет вытекать из поддона внутреннего блока в помещение.

Покупатель предупреждён о том, что если товар отнесен к категории товаров, предусмотренных «Перечнем непродовольственных товаров надлежащего качества, не подлежащих обмену» Пост. Правительства РФ от 31.12.2020 № 2463 он не вправе требовать обмена купленного изделия в порядке ст. 25 Закона «О защите прав потребителей» и ст. 502 ГК РФ. С момента подписания Покупателем Гарантийного талона считается, что:

- вся необходимая информация о купленном изделии и его потребительских свойствах предоставлена Покупателю в полном объеме, в соответствии со ст. 10 Закона «О защите прав потребителей»;
- покупатель получил Инструкцию по эксплуатации купленного изделия на русском языке и

\_\_\_\_\_;

- покупатель ознакомлен и согласен с условиями гарантийного обслуживания/особенностями эксплуатации купленного изделия;
- покупатель претензий к внешнему виду/комплектности купленного изделия не имеет.

\_\_\_\_\_

Отметить здесь, если работа изделия проверялась в присутствии Покупателя.

Подпись Покупателя: \_\_\_\_\_

Дата: \_\_\_\_\_



## ТАЛОН НА ГАРАНТИЙНОЕ ОБСЛУЖИВАНИЕ

(издается мастером при обслуживании)

Модель:.....

Серийный номер:.....

Дата покупки:.....

Штамп продавца:.....

Дата пуска в эксплуатацию:.....

Штамп организации,  
производившей  
пуск в эксплуатацию:



## ТАЛОН НА ГАРАНТИЙНОЕ ОБСЛУЖИВАНИЕ

(издается мастером при обслуживании)

Модель:.....

Серийный номер:.....

Дата покупки:.....

Штамп продавца:.....

Дата пуска в эксплуатацию:.....

Штамп организации,  
производившей  
пуск в эксплуатацию:

Ф.И.О. покупателя: .....

Адрес: .....

Телефон: .....

Код заказа: .....

Дата ремонта: .....

Сервис-центр: .....

Мастер: .....

Ф.И.О. покупателя: .....

Адрес: .....

Телефон: .....

Код заказа: .....

Дата ремонта: .....

Сервис-центр: .....

Мастер: .....











Больше полезной  
и интересной информации  
о приборах и аксессуарах  
Royal Thermo – на сайте  
[www.royal-thermo.ru](http://www.royal-thermo.ru)

Единая служба технической поддержки:  
8 800 500 07 75 (звонок по России бесплатный).

В тексте и цифровых обозначениях  
инструкции могут быть допущены  
технические ошибки и опечатки.  
Изменения технических характеристик  
и ассортимента могут быть произведены  
без предварительного уведомления.



66139907948

