



Руководство пользователя Пульт управления серии HS4

Проводной/беспроводной пульт HS4 служит для установки желаемой влажности в зоне увлажнения, а также для выбора режима работы форсунок: автоматический, по расписанию, выключенный. Встроенный датчик измеряет уровень влажности с высокой точностью.

На главном экране пульта HS4 отображается актуальный и заданный уровни влажности, температура в помещении, индикатор состояния работы системы. Пульт HS4 также оснащен защитным каналом, который задействован в качестве максимального гигростата.

Раздел 1. Комплект поставки

Пульт

Монтажная пластина с кабелем подключения

Крепежный комплект

Инструкция

Шаблон для сверления

Раздел 2. Основные характеристики

Размеры (В x Ш x Г), мм: 84 x 84 x 15
(без учета монтажной пластины)

Диапазон регулирования относительной влажности, %: 5...55

Возможность беспроводного подключения: есть

Частота радиосигнала, МГц: 433

Точность датчика влажности, %: $\pm 1,8$

Напряжение питания, VDC:	24
Дисплей, дюймы:	4", цветной
Регулирующий выход:	1
Защитный выход:	1

Раздел 3. Рекомендации по выбору места установки:

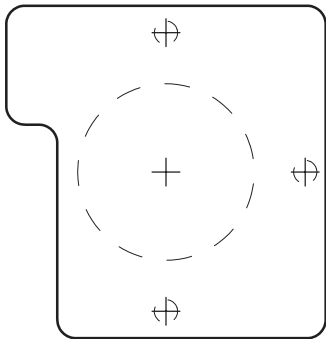
Пульт необходимо располагать в легкодоступном месте таким образом, чтобы дисплей находился на уровне глаз пользователя. Пространство в 50 см по вертикали и 20 см по горизонтали от устройства должно быть свободным.

Внимание!

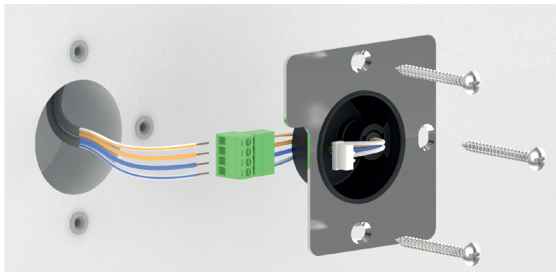
- Не располагать пульт вблизи или на металлических предметах.
- Избегать прямого попадания солнечных лучей.
- Избегать монтажа на внешние (холодные) стены, а также на внутренние (теплые) стены, температура которых значительно ниже или выше температуры воздуха в помещении, так как подобная установка неизбежно вызывает погрешность измерений.
- Располагать пульт в местах свободной циркуляции воздуха (исключается установка в нишах и т.п.).
- Во избежание некорректной работы устройства необходимо производить монтаж с использованием всех деталей, входящих в комплект поставки.

Раздел 4а. Монтаж в стену:

1. Используйте шаблон для сверления отверстий из комплекта поставки. Подготовьте нишу в стене $\varnothing 38-40$ мм и глубиной не менее 30 мм. Просверлите три отверстия $\varnothing 5$ мм на глубину не менее 30 мм.



2. В отверстия $\varnothing 5$ мм вставьте дюбели из комплекта поставки.
3. Вставьте провода кабеля в клеммную колодку зеленого разъема согласно схеме подключения (см. Раздел 5) и затяните винты клемм.



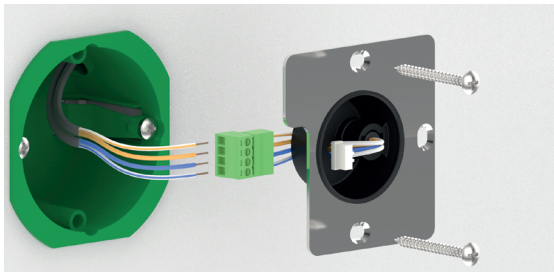
4. Приложите монтажную пластину к стене, расположив провода, зеленый разъем и установочный стакан в нише. Зафиксируйте пластину тремя саморезами из комплекта поставки пульта.

5. Подключите белый разъем, выходящий из монтажной пластины, к разъему на обратной стороне пульта.

6. Удерживая пульт за боковые грани, аккуратно совместите его с монтажной пластиной до касания магнитов. Убедитесь в отсутствии зазора между пультом и стеной (все магниты должны соприкоснуться с пластиной).

Раздел 46. Монтаж в подрозетник $\varnothing 68$ мм:

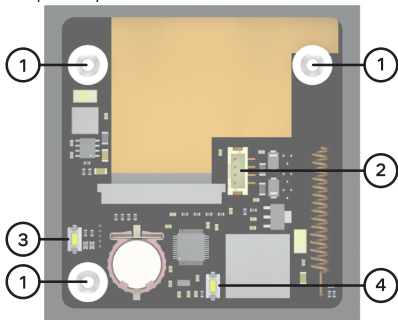
1. Зафиксируйте подрозетник в стене таким образом, чтобы винты фиксации подрозетника (при наличии) располагались горизонтально, а саморезы для крепления монтажной пластины – вертикально.
2. Вставьте провода кабеля в клеммную колодку зеленого разъема согласно схеме подключения (см. Раздел 5) и затяните винты клемм.



3. Приложите монтажную пластину к стене, расположив провода, зеленый разъем и установочный стакан в подрозетнике. Зафиксируйте пластину двумя саморезами из комплекта поставки подрозетника.

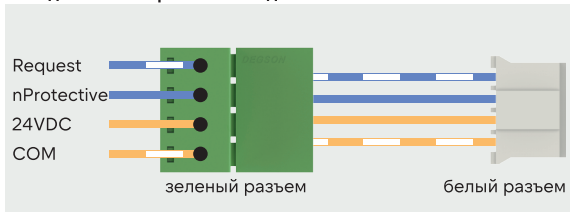
4. Подключите белый разъем, выходящий из монтажной пластины, к разъему на обратной стороне пульта.
5. Удерживая пульт за боковые грани, аккуратно совместите его с монтажной пластиной до касания магнитов. Убедитесь в отсутствии зазора между пультом и стеной (все магниты должны соприкоснуться с пластиной).

Обратная сторона пульта



- | | |
|-----------------------|--------------------------------|
| 1. Магнит | 3. Кнопка сопряжения «Pairing» |
| 2. Разъем подключения | 4. Кнопка сброса «Reset» |

Раздел 5. Электрическое подключение:



Бело-синий: провод управляющего гигростата

Синий: провод максимального гигростата

Оранжевый: 24VDC

Бело-оранжевый: COM

При беспроводном подключении провода бело-синий (Request) и синий (nProtective) не используются. Передача сигнала от пульта к приемному устройству проходит по беспроводному каналу.

Раздел 6. Начало работы:

1. При подаче питания 24VDC кратковременно активируется приветственный экран. После этого отображается главный экран, устройство готово к работе.

Раздел 7. Сопряжение с приемным устройством при беспроводном подключении:

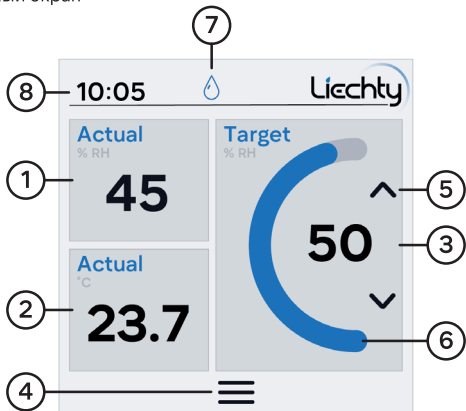
Поскольку для передачи данных пульт использует радиосигнал, для настройки прямого канала радиосвязи с конкретным принимающим устройством они должны быть сопряжены. Для сопряжения выполните следующее:

1. Проверьте, что принимающее устройство находится в состоянии готовности к сопряжению (на приемном устройстве сопряжение возможно только в первые 5 минут после подачи электропитания).
2. Нажмите на кнопку «Pairing» на обратной стороне пульта, процесс сопряжения запустится автоматически.
3. В случае удачного сопряжения на пульте появится соответствующее уведомление (das Pairing ist erfolgreich), а принимающее устройство издаст звуковой сигнал.

Внимание!

При сопряжении одного пульта с устройством, ранее уже работавшим с другими пультами, для корректной работы необходимо перезагрузить принимающее устройство. Для этого на приемном устройстве необходимо нажать и удерживать кнопку сброса «Reset» до звукового сигнала. (подробнее см. в инструкции системы).

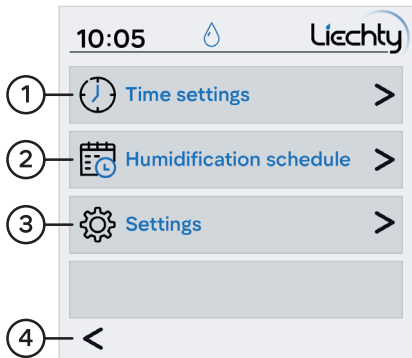
Раздел 8. Экраны:
Главный экран



- 1. Актуальная влажность
- 2. Актуальная температура
- 3. Заданная влажность
- 4. Меню настроек

- 5. Кнопки регулировки влажности
- 6. Ползунок регулировки влажности
- 7. Индикатор состояния увлажнения
- 8. Время

Меню настроек



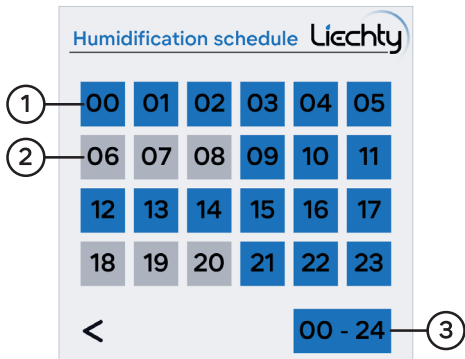
1. Установка времени
2. Расписание увлажнения
3. Общие настройки
4. Возврат в предыдущее меню, подтверждение изменений

Установка времени



1. Кнопки изменения часов
2. Кнопки изменения минут

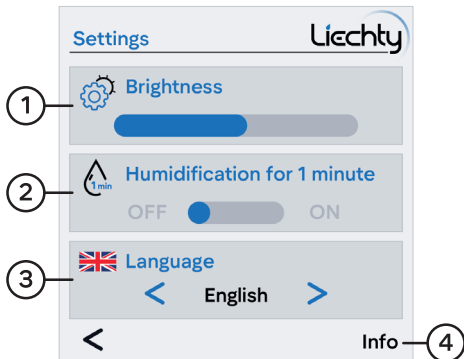
Расписание увлажнения



24 кнопки с числами отображают часы в сутках. Нажатием на кнопки можно изменить выбор режима работы системы для каждого часового промежутка.

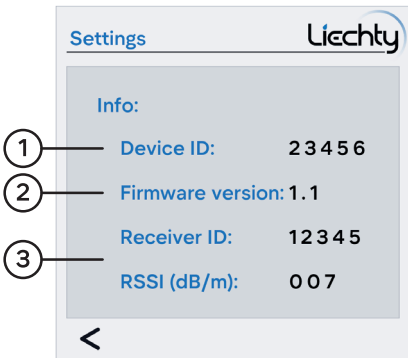
1. Часы на синем фоне – «Увлажнение включено»
2. Часы на сером фоне – «Увлажнение отключено по расписанию»
3. Сброс настройки расписания

Общие настройки:



1. Ползунок изменения яркости экрана
2. Включение режима «Распыление 1 мин»
3. Смена языка
4. Информация об устройстве

Информация об устройстве:



1. ID устройства
2. Версия прошивки
3. Информация о последнем сопряженном устройстве

Раздел 9. Режим работы «Авто»:

Пульт в автоматическом режиме будет отслеживать соответствие заданной и актуальной влажности.

Индикатор состояния «Увлажнение включено»



При снижении актуальной влажности на 2% от заданной пульт отправит запрос на включение увлажнения. Система перейдет в состояние «Увлажнение включено».

Индикатор состояния «Увлажнение отключено по влажности»



При превышении актуальной влажности на 2% от заданной пульт отправит запрос на отключение увлажнения. Система перейдет в состояние «Увлажнение отключено по влажности».

Индикатор состояния «Увлажнение отключено по расписанию»



При достижении часового промежутка, отмеченного серым в Расписании увлажнения, пульт отправит запрос на отключение увлажнения. Система перейдет в состояние «Увлажнение отключено по расписанию».

При достижении часового промежутка, отмеченного синим в Расписании увлажнения, пульт вернется в режим работы «Авто».

10

10

Индикатор состояния «Увлажнение отключено по максимальному превышению влажности»



max

При увеличении влажности до 60% пульт по защитному каналу снимет запрос на увлажнение. В таком состоянии система будет находиться, пока уровень влажности не снизится до 58%.

Индикатор состояния «Увлажнение отключено по температуре»



При снижении температуры окружающего воздуха ниже 16 °С пульт отправит запрос на отключение увлажнения. Система перейдет в состояние «Увлажнение отключено по температуре». В таком состоянии система будет находиться, пока температура в окружающего воздуха помещении не станет выше 16 °С.

Раздел 10. Режим работы «Распыление 1 мин»:



Пульт отправит на сопряженное устройство запрос на принудительное распыление в течение одной минуты. По истечению 1 минуты устройство вернется к прежнему состоянию увлажнения.

Раздел 11. Устранение неполадок:

Неполадка

Возможные причины

Решение

Пульт не сопрягается с принимающим устройством.

Принимающее устройство не находится в режиме готовности к сопряжению.

Переведите принимающее устройство в режим сопряжения, выключив питание на 1 мин и снова включив.

Информация от пульта не доходит до принимающего устройства. Между устройствами находятся среды с высокой поглощающей способностью (например, металлические листы, бетонные стены с металлической арматурой и т.п.).

Переместите устройства в другое место или уберите мешающие предметы.

Экран не реагирует на прикосновение.

1. Зависание системы из-за аномальных внешних воздействий.

Перезагрузите пульт путем нажатия на кнопку «Reset» на его обратной стороне.

2. Неправильное подключение или отсутствие питающего напряжения.

Проверьте соединения контактов в разъемах и правильность их подключения.

Убедитесь в корректности работы источника питания.

Раздел 12. Предупреждение о возможных технических изменениях:

Производитель оставляет за собой право вносить изменения в конструкцию, комплектацию или технологию изготовления изделия с целью улучшения его технических характеристик. Такие изменения вносятся в изделие без предварительного уведомления покупателей и не влекут за собой обязательств по изменению или улучшению ранее выпущенных изделий.

Убедительно просим во избежание недоразумений до установки и эксплуатации устройства внимательно изучить собственно устройство и настоящую инструкцию.

Спасибо, что выбрали оборудование бренда Liechty.

Если после прочтения руководства у вас остались вопросы, можете обратиться к официальному представителю или посетить наш сайт: <https://www.liechty.ru/>



Фирменный шоурум Liechty



Москва, 1-й Магистральный туп., 5А,
БЦ “Магистраль Плаза”



+7 (495) 129 00 81



info@liechty.ru



liechty.ru

